

# Le point sur... le marché du logement locatif

• MRC de la Côte-de-Beaupré •

## CARACTÉRISTIQUES DES MÉNAGES LOCATAIRES EN 2021



▶ **1** ménage sur **5** dans la MRC de la Côte-de-Beaupré est locataire, soit environ **2 520** ménages.



▶ Les ménages ont un **revenu** annuel **moyen** de **55 950 \$** et un **revenu** annuel **médian** de **47 200 \$**.

**720 \$**

▶ Les ménages en location payent un **loyer mensuel** moyen **19 %** **moins cher** comparativement à la **province** (885 \$).



▶ **51 %** des ménages ont une **femme+** pour **principale responsable** et **49 %** ont un **homme+**.



▶ Plus des **deux tiers** des ménages sont composés de **colocataires** avec un **revenu médian** de **49 200 \$**.



▶ **7** ménages sur **10** (68 %) ont à leur tête une personne âgée de **45 ans ou plus**, dont :

- **35 %** ont une **personne aînée** et **33 %** ont une personne de **45-64 ans**.



▶ Les ménages **non familiaux** (colocataires) sont les plus nombreux (69 %), suivis des **couples sans enfants** (20 %), des **couples avec enfants** (6 %) et des ménages **monoparentaux** (5 %).

## BARRIÈRES À L'ACCESSIBILITÉ

### Hausse des loyers

**10 %**

**Augmentation des loyers mensuels** moyens entre **2016** et **2021** dans la MRC de la Côte-de-Beaupré.



### Inégalités de revenus

#### Les ménages locataires sous la responsabilité d'une femme+ :

- payent un **loyer mensuel** moyen **4 %** **plus cher** que ceux dirigés par un **homme+**, mais gagnent en moyenne **3 600 \$ de moins** par an.



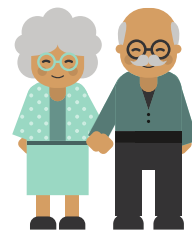
**54 200 \$**



**57 800 \$**

#### Les ménages locataires dirigés par des personnes aînées :

- ont un **revenu** annuel moyen **inférieur** de **12 550 \$** à celui de la moyenne des ménages locataires (55 950 \$);
- payent un **loyer mensuel** moyen **3 %** **moins cher** que le loyer mensuel moyen des ménages locataires (720 \$).



**43 400 \$**

#### Les ménages qui gagnent moins dépensent plus pour se loger :



- Les ménages locataires **défavorisés** (Quartile 1) ont un **revenu** annuel **médian** de **20 800 \$** comparativement à **106 800 \$** pour les ménages **favorisés** (Quartile 4).
- Les ménages **défavorisés** consacrent **37 %** de leur **revenu** au **loyer et aux services publics** comparativement à **9 %** pour les ménages **favorisés**.

# BARRIÈRES À L'ACCESSIBILITÉ

## Abordabilité



**1** ménage locataire sur **5**

consacre **plus de 30 %** de son revenu brut pour se loger.  
(environ 504 ménages)

**6 %**

consacrent **50 %** de leur revenu en frais de logement<sup>1</sup>.  
(environ 151 ménages)

### Ménages locataires qui consacrent plus de 30 % de leur revenu en frais de logement :



**9 %**

sont des **couples sans enfants**.



**30 %**

sont dirigés par des **personnes âgées** comparativement aux **45-64 ans** (17 %), aux **30-44 ans** (10 %) et aux **15-29 ans** (13 %).



**27 %**

sont des ménages **non familiaux** (colocataires).



**26 %**

ont une **femme+** pour **principale responsable** et **14 %** ont un **homme+**.



**36 %**

ont comme **principal responsable** un **immigrant** comparativement à **26 %** chez les **non-immigrants**.

### Ménages locataires qui consacrent 50 % de leur revenu en frais de logement :

**6 %** sont dirigés par des **hommes+**.

**5 %** ont à leur tête une **femme+**.

**6 %** ont comme **principale soutien** une **personne âgée**.

**7 %** sont composés de **colocataires**.

**9** ménages locataires sur **10**

qui consacrent plus de 50 % de leur revenu pour se loger appartiennent au quartile de revenu le plus bas (Q1).

1. Lorsque la proportion du revenu consacré aux frais de logement passe à plus de 50 % (coût excessif), ces ménages sont considérés comme étant en situation de crise budgétaire et à risque de devenir sans-abri.

## SURPEUPLEMENT



**2 %**

des ménages locataires vivent dans un **logement surpeuplé**, un nombre estimé à **45** ménages locataires.

### Les ménages plus touchés par le surpeuplement



Le **surpeuplement** touche essentiellement les familles locataires de la MRC de la Côte-de-Beaupré, dont :

- le **principal soutien** du ménage est âgé entre **30 et 64 ans** (6 %);
- ont comme **principal soutien** une **femme+** (3%).

**Source :** les données proviennent de l'Indice du logement locatif (ILL) qui a été créé par l'Association de logement sans but lucratif de la Colombie-Britannique (BCNPHA) en collaboration avec des associations de logements comme le Réseau québécois des OSBL d'habitation et des associations municipales à travers le Canada. Les données de l'ILL sont compilées à partir des données du recensement détaillé de 2021 et obtenues grâce à une demande personnalisée auprès de Statistique Canada. L'ILL offre une base de données sur les loyers, les revenus et le surpeuplement dans les petites et grandes collectivités du Canada.

**Production :** Service surveillance/vigie de l'Équipe planification, évaluation, surveillance/vigie, administration (PESA) - Direction de santé publique, janvier 2024.

Centre intégré  
universitaire de santé  
et de services sociaux  
de la Capitale-Nationale

Québec

