

Le point sur... le marché du logement locatif

• MRC de l'Île d'Orléans •

CARACTÉRISTIQUES DES MÉNAGES LOCATAIRES EN 2021



▶ **1** ménage sur **5** de la MRC de l'Île d'Orléans sont **locataires**, environ **535** ménages.



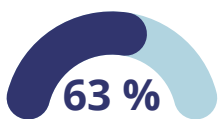
▶ Les ménages ont un **revenu** annuel **moyen** de **68 800 \$** et un **revenu** annuel **médian** de **54 000 \$**.

800 \$

▶ Les ménages en location payent un **loyer mensuel** moyen **11 %** **moins cher** comparativement à la **province** (885 \$).



▶ **51 %** des ménages ont une **femme+** pour **principale responsable** et **49 %** ont un **homme+**.



▶ Près des **deux tiers** des ménages sont composés de **colocataires** avec un **revenu médian** de **40 000 \$**.



▶ Dans **7** ménages sur **10** (**71 %**) le **soutien principal** a **45 ans** ou **plus**, dont :

- **40 %** ont pour principale responsable une personne de **45-64 ans**;
- **31 %** pour soutien principal une **personne âgée**.



▶ Les ménages **non familiaux** sont les plus nombreux (**63 %**), suivis des **couples sans enfants** (**18 %**), des **couples avec enfants** (**13 %**) et des ménages **monoparentaux** (**6 %**).

BARRIÈRES À L'ACCESSIBILITÉ

Hausse des loyers

2 %

Augmentation des loyers mensuels moyens entre **2016** et **2021** dans la MRC de l'Île d'Orléans.



Inégalités de revenus

Les ménages locataires sous la responsabilité d'une femme+ :

- gagnent en moyenne **2 500 \$ de moins** par an que les ménages dirigés par un **homme+** (735 \$), mais payent un **loyer mensuel** moyen **18 % plus cher**.



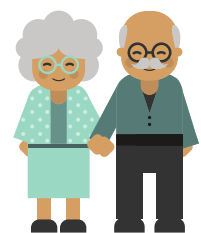
67 500 \$



70 000 \$

Les ménages locataires dirigés par des aînés de 65 ans et plus :

- ont un **revenu** annuel moyen **inférieur** de **20 800 \$** à celui de la **moyenne** des **ménages locataires** (68 800 \$);
- payent un **loyer mensuel** moyen **9 % moins cher** que le loyer mensuel moyen des **ménages locataires** (800 \$).



48 000 \$

Les ménages qui gagnent moins dépensent plus pour se loger :



- Les ménages locataires **défavorisés** (Quartile 1) ont un **revenu** annuel médian de **25 600 \$** comparativement à **138 000 \$** pour les ménages **favorisés** (Quartile 4).
- Les ménages **défavorisés** (Q1) consacrent **32 %** de leur **revenu** au **loyer et aux services publics** comparativement à **7 %** pour les ménages **favorisés** (Q4).

BARRIÈRES À L'ACCESSIBILITÉ

Abordabilité



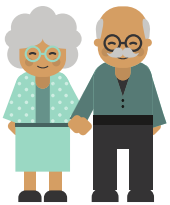
1 ménage locataire sur **5**

consacre **plus de 30 %** de son revenu brut pour se loger. (environ 113 ménages)

4 %

consacrent **50 %** de leur revenu en frais de logement¹. (environ 22 ménages)

Ménages locataires qui consacrent plus de 30 % de leur revenu en frais de logement :



26 %

sont des ménages dirigés par une **personne âgée**.



21 %

ont à leur tête un(e) adulte de **30-44 ans**.



32 %

sont des **ménages non familiaux** (colocataires).



27 %

ont une **femme+** pour **principale responsable** et **13 %** ont un **homme+**.

Ménages locataires qui consacrent 50 % de leur revenu en frais de logement :



5 %



4 %

9 % des ménages locataires consacrent **plus de 50 %** de leur **revenu** aux **frais de logement**, dont :

- **5%** ont pour **principale responsable** une **femme+**;
- **4 %** ont pour **soutien principal** un **homme+**.



6 %

de ménages **non familiaux** (colocataires).

7 ménages locataire sur **10**

appartiennent au quartile de revenu le plus bas (Q1).

1. Lorsque la proportion du revenu consacré aux frais de logement passe à plus de 50 % (coût excessif), ces ménages sont considérés comme étant en situation de crise budgétaire et à risque de devenir sans-abri.

Source : les données proviennent de l'Indice du logement locatif (ILL) qui a été créé par l'Association de logement sans but lucratif de la Colombie-Britannique (BCNPHA) en collaboration avec des associations de logements comme le Réseau québécois des OSBL d'habitation et des associations municipales à travers le Canada. Les données de l'ILL sont compilées à partir des données du recensement détaillé de 2021 et obtenues grâce à une demande personnalisée auprès de Statistique Canada. L'ILL offre une base de données sur les loyers, les revenus et le surpeuplement dans les petites et grandes collectivités du Canada.

Production : Service surveillance/vigie de l'Équipe planification, évaluation, surveillance/vigie, administration (PESA), Direction de santé publique, janvier 2024.