

La vulnérabilité humaine, entre théorie et expérience, une compréhension intégrée

Dominique Giroux











« [...] la vulnérabilité, qui ne doit donc pas être présumée en raison de l'âge avancé [...], fait plutôt appel à un ensemble de facteurs tels l'isolement, l'insécurité et la perte d'autonomie, et s'attache ainsi à la situation globale de la personne. »

(Commission des droits de la personne et des droits de la jeunesse, 2019, p. 11)



Droit à l'autonomie vs droit à la protection



Droit à l'autonomie

Le droit à l'autonomie est un droit fondamental . Il inclut le droit d'agir en fonction de sa seule volonté, même à son détriment . On ne peut moduler l'exercice de ce droit qu'en se basant sur l'âge ou sur le fait qu'une personne vit en situation de handicap, puisqu'une telle modulation constituerait une discrimination, un âgisme ou un capacitisme avec les préjugés qui y sont associés. Cette mise en garde a d'ailleurs été réitérée dans de nombreuses décisions .

Grégoire, M.A. (2023), p. 291



Article 48 de la Charte québécoise

- Toute personne âgée ou toute personne handicapée a droit d'être protégée contre toute forme d'exploitation.
- Telle personne a aussi droit à la protection et à la sécurité que doivent lui apporter sa famille ou les personnes qui en tiennent lieu.

Grégoire, M.A. (2023), p. 289

Droit à l'autonomie vs droit à la protection



[...] la décision majoritaire ouvre toute grande la porte à de l'âgisme et à un contrôle injustifié des actes posés par une personne âgée. Cette dissidence marquée est très certainement à l'origine de l'avertissement clair [...], sur le droit des personnes âgées à disposer de leurs biens comme elles l'entendent, y compris pour des libéralités, et sur la nécessaire **analyse factuelle au cas par cas de la vulnérabilité** et de gestes répréhensibles pour conclure à de l'exploitation.

Grégoire, M.A. (2023), p. 296

Protection vs respect de l'autonomie



Michelle, 86 ans

Michelle habite seule dans sa maison depuis 60 ans. Ayant été célibataire toute sa vie, Michelle n'a pas eu d'enfant. Elle est la plus jeune d'une famille de 6 enfants. Ses frères et sœurs sont tous décédés. Depuis quelques années, Michelle a de plus en plus de difficulté à se déplacer. Elle mentionne avoir de moins en moins d'appétit et a perdu près de 10 livres dans la dernière année. Elle a aussi de moins en moins d'énergie et a l'impression que ses « jambes ne la portent plus comme avant ». Elle a donc restreint énormément ses activités à l'extérieur. Malgré tout, Michelle continue de sortir à chaque semaine pour se rendre à l'épicerie du coin tous les jeudis et à la messe le dimanche. Elle a un chat qu'elle adore. C'est son compagnon de vie depuis maintenant près de 10 ans.



Image par [Julia Mirvis](#) de [Pixabay](#)



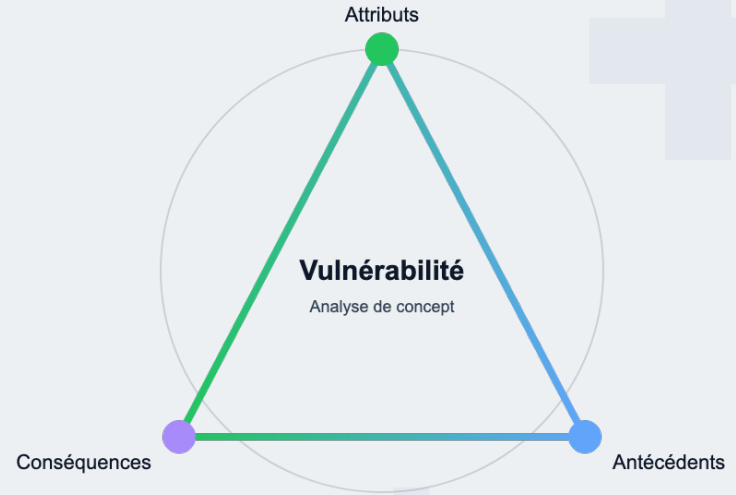


UNIVERSITÉ
LAVAL

Faculté de médecine
École des sciences de la réadaptation

Étude réalisée

Analyse de concept sur la vulnérabilité



OpenAI. (2025, 26 novembre). *Triangle d'analyse de concept sur la vulnérabilité* [Image générée par IA]. ChatGPT.



Conseil de recherches en
sciences humaines du Canada

Social Sciences and Humanities
Research Council of Canada

Canada

CENTRE DE
RECHERCHE



CHU
de Québec
Université Laval

CEVQ

Centre d'excellence sur
le vieillissement de Québec



UNIVERSITÉ
LAVAL

Faculté de médecine
École des sciences de la réadaptation

Étude réalisée

Analyse de concept sur la vulnérabilité

Équipe de recherche

Dominique Giroux, erg. PhD, ULaval
Nathalie Delli Colli, TS, PhD, Usherbrooke
Marie-Josée Drolet, erg. PhD, UQTR
Christine Morin, LL.D. ULaval
Félix Pageau, Gériatre, ULaval
Julie Thériault, Md, Curateur public
Nancy Fullerton, erg. M. Sc (c)
Maude Carignan, ant. M.A.



Conseil de recherches en
sciences humaines du Canada

Social Sciences and Humanities
Research Council of Canada

Canada

CENTRE DE
RECHERCHE

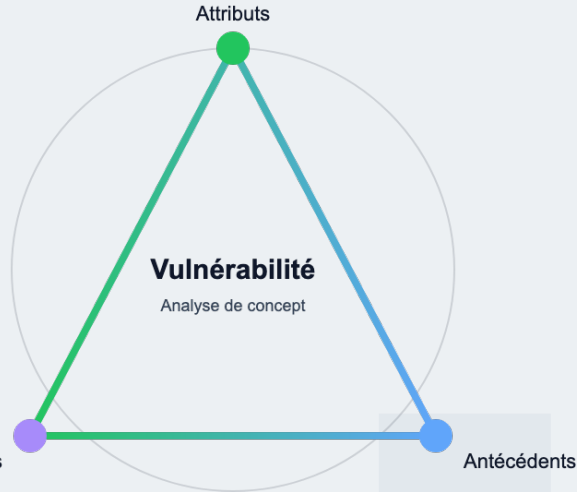


CEVQ

Centre d'excellence sur
le vieillissement de Québec

Méthode

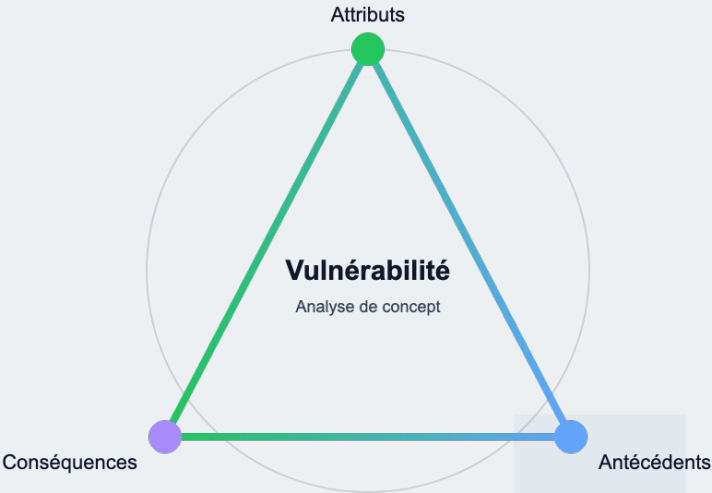
But: Clarifier le concept de vulnérabilité humaine, afin d'améliorer la compréhension et les applications en santé.



OpenAI. (2025, 26 novembre). *Triangle d'analyse de concept sur la vulnérabilité* [Image générée par IA]. ChatGPT.

- ✓ Devis exploratoire descriptif selon la méthode de Walker et Avant (2005)
 - ✓ Analyse des écrits scientifiques, juridiques et philosophiques
 - ✓ Entrevues auprès d'experts
- ✓ Méthode de Walker et Avant (2005)
 - ✓ Identification
 - ✓ des usages
 - ✓ des attributs
 - ✓ des antécédents et des conséquents
 - ✓ Des référents empiriques
 - ✓ Élaboration de cas : modèle, limite et contraire

Méthode

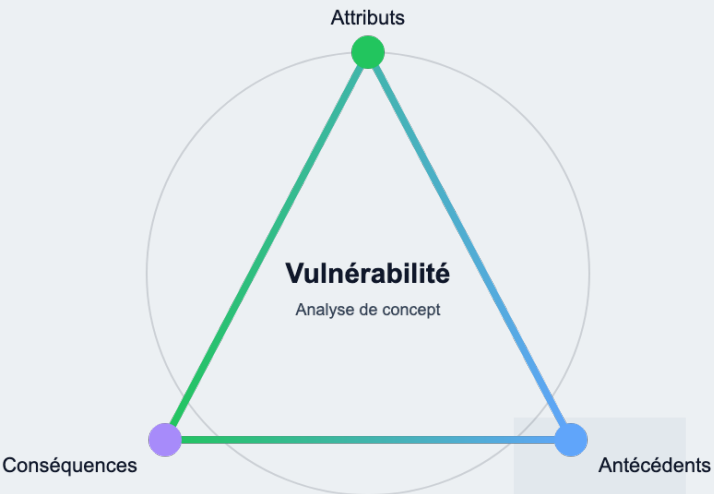


OpenAI. (2025, 26 novembre). *Triangle d'analyse de concept sur la vulnérabilité* [Image générée par IA]. ChatGPT.

- ✓ Bases de données en sciences humaines, sociales, médicales et philosophique: Academic search complete, CINAHL, Erudit, Francis, Google Scholar, Medline, Philosopher Index, PSYCHINFO, Social Work Abstract
- ✓ Bases de données juridiques: Azimut, Bibliothèque notariale, La Référence, Lexis advance quicklaw, Westlaw next
- ✓ Littérature grise: CUBIQ, Grey matters, dictionnaires, Ariane 2,0, Centre national de ressources textuelles et lexicales, Office de la langue française.

Méthode

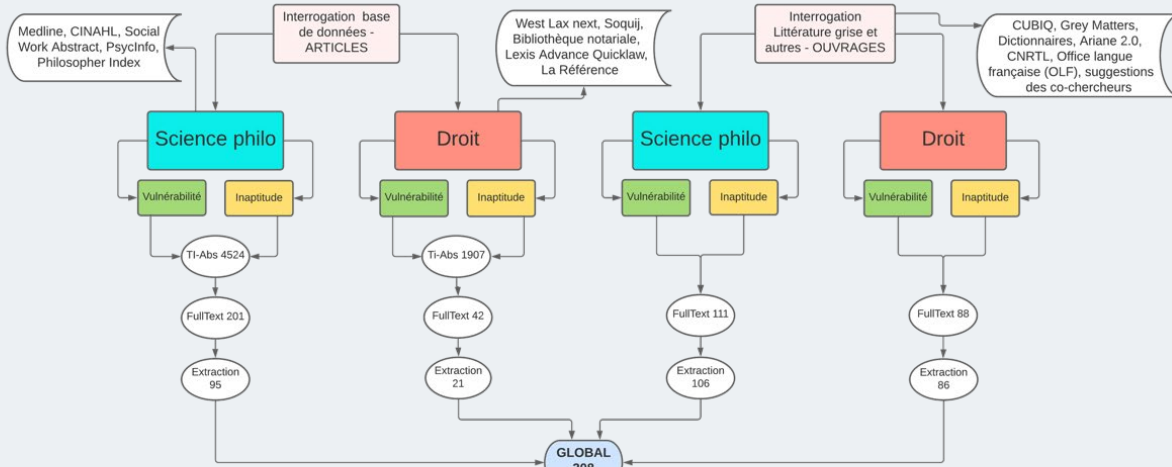
Critères de sélection



OpenAI. (2025, 26 novembre). *Triangle d'analyse de concept sur la vulnérabilité* [Image générée par IA]. ChatGPT.

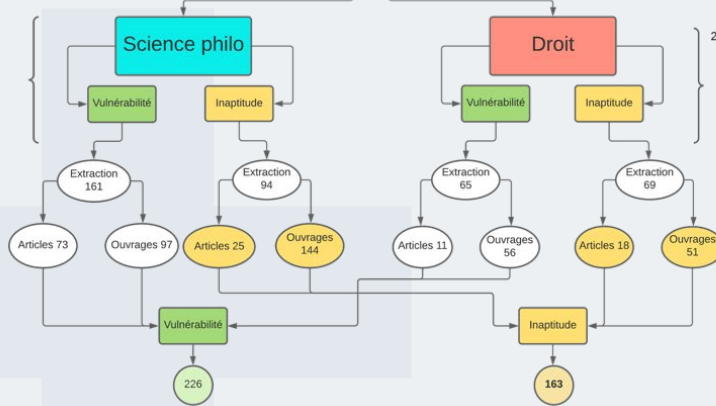
Inclusion	Exclusion
En français ou en anglais	Article abordant la vulnérabilité à développer une maladie, la vulnérabilité politique, environnementale, économique
Proposant une définition de la vulnérabilité humaine.	
Publication depuis 2005 (article scientifique) ou depuis 1989 (article juridique). Aucune date en philo.	
Article disponible	

Résultats



106 études exclues:

- 34 Langue autre que français ou anglais
- 27 Pas de définition
- 27 Pas les bons concepts
- 14 Pas de PDF disponible
- 2 Vulnérabilité à développer une maladie
- 1 Consentement aux soins ou à la recherche
- 1 Doublet



21 études exclues:

- 15 Ne contient pas de définition
- 2 Enfants ou mineur
- 1 Type de publication
- 3 Mauvais sujet (pas le bon concept, consentement aux soins, pas la compétence légale, vulnérabilité à une maladie, etc)

Perçue différemment selon les disciplines

Santé

- Manifestations cliniques , risques , d'incapacités et d'effets indésirables .

Droit

- Registre normatif visant à encadrer la reconnaissance des situations de vulnérabilité et les devoirs de protection et de solidarité sociale.

Philo

- Dimensions ontologique , relationnelle et existentielle



Les attributs du concept selon la littérature

Ontologique

« La notion de vulnérabilité exprime l'un des aspects les plus universels de la condition humaine, à savoir la finitude et la mortalité. » ("Vulnérabilité (principe de)," 2001, p. 869)

Interactionnelle/Contextuelle

« Cette notion de vulnérabilité insiste sur l'interaction entre les événements extérieurs et l'individu dont le déséquilibre, aux dépens de l'un ou de l'autre risque, peut entraîner une vulnérabilité qui se construit dans l'individu interactivement avec le milieu où il vit et peut résulter d'un événement traumatisant ou de la répétition des événements. » (Bizouard, 2010, p. 153)

Normative

« L'être vulnérable est ce sujet qui n'arrive pas à transcrire son histoire singulière dans l'espace commun défini par la société contemporaine [...] Il se découvre vulnérable parce qu'engagé dans un chemin marginal par rapport à la quête contemporaine de l'autoréalisation. » (Châtel, 2008, p. 235)

Dispositionnelle

« Dispositional properties express the capability or proneness of an object to manifest a certain state if some conditions are fulfilled. » (Martin et al., 2014, p. 55)

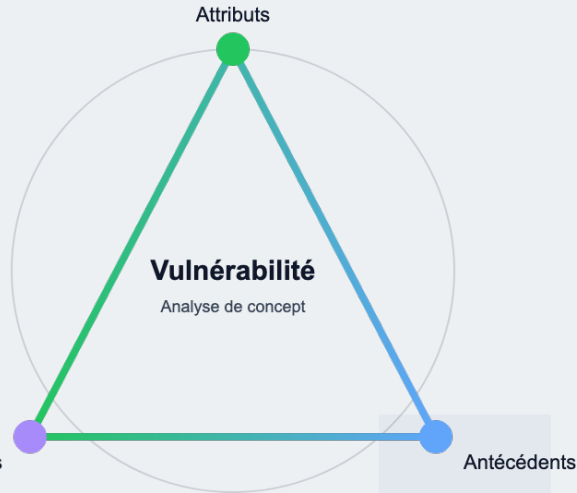
Multifactorielle

« [la vulnérabilité] résulte de la conjugaison de multiples facteurs qui peuvent indifféremment être d'ordre économique, social, linguistique, intellectuel, culturel, familial, relationnel, psychologique, médical ou encore administratif. » (Lapérrou-Schneider, 2017, p. 321)

Résulte d'un déséquilibre adaptatif

« Un système est moins vulnérable si sa sensibilité est faible et sa capacité d'absorber une perturbation est grande. » (Estupinan-Silva, 2014, p. 89)

Méthode



OpenAI. (2025, 26 novembre). *Triangle d'analyse de concept sur la vulnérabilité* [Image générée par IA]. ChatGPT.

- ✓ Entrevues basées sur Walker et Avant (n=36)
 - ✓ 4 médecins
 - ✓ 15 PSSS (6 TS, 3 inf., 6 erg.)
 - ✓ 12 juristes (9 notaires, 3 juges)
 - ✓ 5 personnes proches aidantes

- ✓ Questions
 - ✓ Définition de la vulnérabilité
 - ✓ Attributs
 - ✓ Antécédents
 - ✓ Conséquents

- ✓ Analyses thématiques, validation du classement par deux personnes

Les attributs du concept – validation empirique

Déséquilibre adaptatif

« Mais elle réussissait quand même à s'organiser et là, s'est surajouté finalement des troubles cognitifs à cette dame-là. Et là ça faisait en sorte qu'elle n'était plus capable de s'organiser seule. Donc, pour moi, j'ai vu quelqu'un qui a basculé vers la vulnérabilité. » (T.S.)

Variable

« Je trouve qu'elle a différentes facettes cette vulnérabilité-là, avec différentes intensités selon les difficultés de la personne. » (erg)

Actualisation par les conséquences

« Ça prend une relation de deux personnes: une qui est plus influenceuse et l'autre qui est plus influençable. Et puis, **il faut qu'il y ait un résultat**; c'est à dire ce n'est pas juste qu'une est faible, mais si elle est faible mais assez forte pour résister à ce que le dominant veut faire, bien non. Il faut qu'il y ait deux personnes dominant-dominé et qu'il y ait une conséquence sur le dominé du geste posé par le dominant. » (notaire)

Les attributs du concept

Selon la documentation analysée

Attributs retenus suite à la validation empirique

Ontologique : condition humaine universelle

Variable

Dispositionnelle : potentiel toujours présent, actualisable selon le contexte

Fluctuation selon le temps, le contexte, l'intensité, la nature de la situation et les mécanismes compensatoires disponibles

Interactionnelle/contextuelle : produit d'interactions entre individu et environnement

Déséquilibre adaptatif

Rupture entre les capacités adaptatives et les exigences du contexte

Multifactorielle : conjugaison de facteurs personnels, sociaux, économique et culturels

Actualisation par les conséquences

Normative : décalage avec les attentes sociales ou institutionnelles

La vulnérabilité est reconnue lorsqu'elle produit des effets sur la santé, la sécurité, l'autonomie ou la dignité

Déséquilibre adaptatif : rupture entre risques et capacités adaptatives

Les attributs du concept – pourquoi ils diffèrent?

- La littérature met en lumière les dimensions structurelles du concept (ontologique, dispositionnelle, interactive, multifactorielle, normative).
- Les acteurs (PSSS, juristes, proches) mobilisent plutôt des critères opérationnels, centrés sur :
 - le déséquilibre adaptatif
 - les conséquences néfastes
 - la variabilité
- Ces deux niveaux ne s'opposent pas : ils sont complémentaires et décrivent :
 - ce qu'est la vulnérabilité (niveau théorique),
 - comment elle est reconnue (niveau pratique).



Michelle, 86 ans

Michelle habite seule dans sa maison depuis 60 ans. Ayant été célibataire toute sa vie, Michelle n'a pas eu d'enfant. Elle est la plus jeune d'une famille de 6 enfants. Ses frères et sœurs sont tous décédés. Depuis quelques années, Michelle a de plus en plus de difficulté à se déplacer. Elle a perdu près de 10 livres dans la dernière année et mentionne avoir de moins en moins d'appétit. Elle a aussi de moins en moins d'énergie et a l'impression que ses « jambes ne la portent plus comme avant ». Elle a donc restreint énormément ses activités à l'extérieur. Malgré tout, Michelle continue de sortir à chaque semaine pour se rendre à l'épicerie du coin tous les jeudis et à la messe le dimanche. Elle a un chat qu'elle adore. C'est son compagnon de vie depuis maintenant près de 10 ans.

En montant sur le perron de l'église, Michelle a malencontreusement perdu l'équilibre et a fait une vilaine chute qui a entraîné une fracture de la tête humérale . Son bras a dû être immobilisé et comme il s'agit de son membre dominant, Michelle ne peut plus réaliser ses activités quotidiennes de façon autonome . N'ayant aucun proche pour lui venir en aide, elle se retrouve très démunie face à cette situation .



Image par [Julia Mirvis](#) de [Pixabay](#)



ChatGPT avec DALL·E, OpenAI (<https://chat.openai.com>)

Antécédents de vulnérabilité

La vulnérabilité découle de l'interaction de facteurs de risque qui peuvent fragiliser les capacités adaptatives de la personne ou de son milieu face à un événement perturbateur.

- Facteurs de risque
 - Intrinsèques : caractéristiques personnelles ou expérientielles.
 - Extrinsèques : contexte physique, social, économique, relationnel ou institutionnel.
- Facteur perturbateur: événement, changement ou accumulation de conditions fragilisantes.
- **Manque de capacités adaptatives**



Vulnérabilité humaine adaptée au contexte de soin et de la protection des personnes

Antécédents

- Facteurs de risque intrinsèques ou extrinsèques
- Facteur perturbateur
- Manque de capacités adaptatives

Attributs

- Déséquilibre adaptatif
- qui entraîne des conséquences
- variable dans le temps et en intensité, selon le contexte et les mécanismes compensatoires disponibles.

Conséquents

- Atteinte à l'autonomie et dépendance accrue à autrui
- Atteinte à la condition de santé physique et mentale
- Détérioration de la qualité de vie
- Relation de pouvoir et exploitation
- Stigmatisation et exclusion sociale
- Responsabilité sociale et morale de protection/mesures de représentation



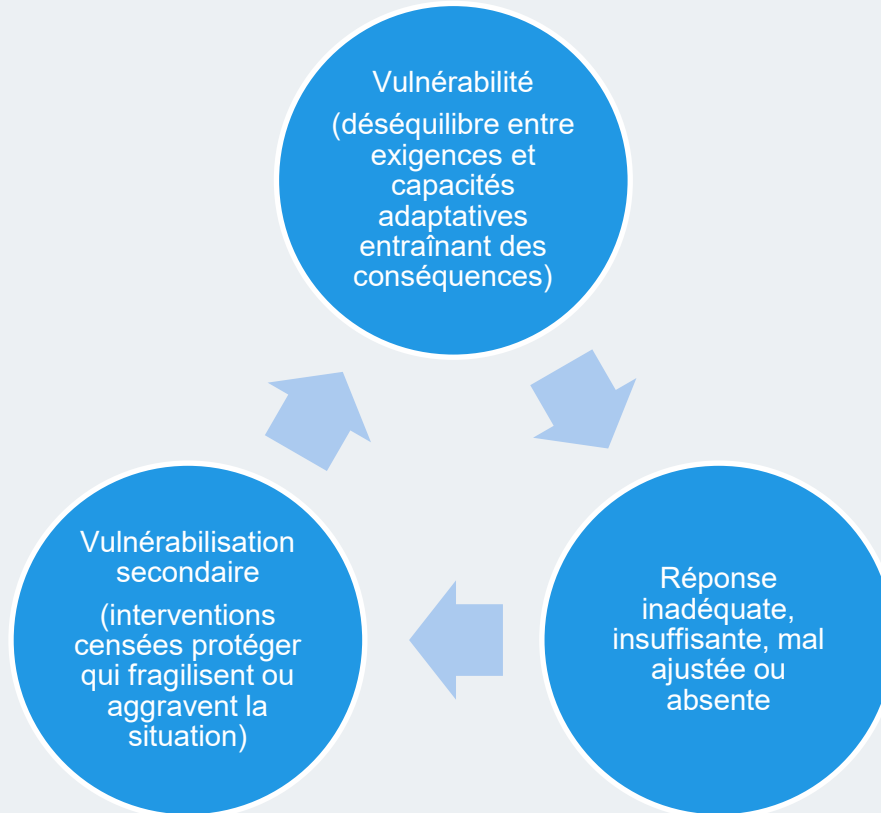
Le cycle de vulnérabilisation secondaire

La vulnérabilité n'est pas un état individuel à corriger, elle peut être un produit de nos systèmes.

« On a des moyens légaux de protéger les personnes, mais ce sont des moyens qui sont très difficile à mettre en œuvre. [...] Je pense que notre cadre juridique au Québec constitue, dans le cas des personnes très vulnérables, presque un facteur d'abus parce qu'on est pas capable, avec agilité, de les protéger »
(proche aidant).

La vulnérabilité est un phénomène relationnel, qui émerge de l'interaction entre
personne - pratiques professionnelles – structures organisationnelles - cadre social et juridique

Le cycle de vulnérabilisation secondaire



Le cycle de vulnérabilisation secondaire



Pratiques et interventions:

- Contextes favorables aux pratiques professionnelles et décisions cliniques
- Meilleure coordination des soins
- Mesures de protection mieux ajustées
- Réduction de la stigmatisation involontaire (p.e. dans les trajectoires de soins)

Cadre social et juridique:

- Équité dans l'accès aux services / continuité des soins
- Normes institutionnelles favorables
- Cadre légal (mesures protectrices... ou contraignantes, délais...)
- Ressources suffisantes

Conclusion

- ✓ La consultation confirme et affine les attributs issus de la littérature en les rendant opératoires pour la pratique clinique et les décisions juridiques.
- ✓ La vulnérabilité renvoie à un **déséquilibre adaptatif** lorsqu'un événement perturbateur excède les capacités adaptatives de la personne ou de son environnement.
- ✓ Elle se manifeste par des **conséquences néfastes potentielles ou effectives**, qui justifient l'intervention clinique ou juridique.
- ✓ Elle est **variable** : son intensité et sa durée dépendent de l'interaction entre facteurs personnels, ressources contextuelles et temporalité des événements.



Conclusion

- ✓ La reconnaissance d'une situation de vulnérabilité amène une obligation de réponse qui peut aussi produire ou aggraver la vulnérabilité, si elle est inadéquate.
- ✓ Les pratiques cliniques et juridiques peuvent réduire le déséquilibre adaptatif ou générer une vulnérabilisation secondaire.
- ✓ Une intervention pertinente doit viser à la fois la personne et le contexte (ressources, réseaux, organisation des soins, dispositifs légaux).
- ✓ Cela implique une réponse coordonnée et interdisciplinaire, attentive aux rapports de pouvoir et aux effets potentiellement stigmatisants des moyens mis en place pour soutenir et protéger.



À vous la parole

