



La Gale

Description

La gale est une maladie de la peau très contagieuse causée par un parasite invisible à l'œil nu. Elle est difficile à diagnostiquer et peut être confondue avec d'autres maladies qui causent de la démangeaison et des lésions par grattage. Les médecins et les dermatologues sont les seuls professionnels à pouvoir émettre un diagnostic.

Il existe deux formes de gale :

- La gale commune
- La gale croûtée

La gale croûtée est une forme plus sévère qui touche surtout les personnes qui ont un système immunitaire affaibli.

Symptômes

Gale commune :

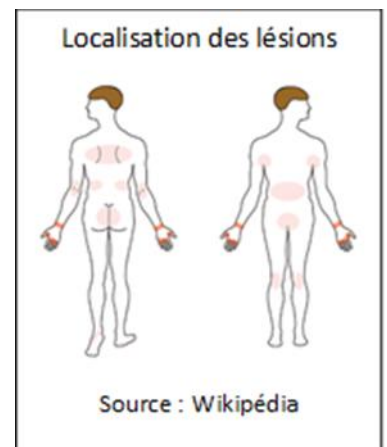
- Démangeaisons intenses, surtout la nuit ou lors d'exposition à la chaleur
- Présence de minces lignes blanchâtres de quelques millimètres sous la peau (pas toujours visibles)
- Lésions ou petites bosses rouges qui affectent surtout les plis corporels des mains (entre les doigts), des poignets, des aisselles, de la taille, des mamelons, du pourtour du nombril, des organes génitaux et des fesses

Chez les personnes âgées, des lésions peuvent apparaître sur le cuir chevelu, le tronc et les membres inférieurs. Les personnes alitées peuvent présenter des lésions dans le dos.

Chez les enfants de moins de 2 ans, les lésions peuvent aussi être présentes sur la paume des mains, le cuir chevelu, le visage, le tronc et la plante des pieds.

Gale croûtée :

- Lésions croûteuses un peu partout sur le corps, avec ou sans démangeaison



Source : Wikipédia





Modes de transmission

Gale commune :

- Contact peau à peau répété ou prolongé d'environ 10 minutes avec une personne infestée (ex.: contact sexuel, soins de proximité)
- Contact répété ou prolongé avec les effets personnels d'une personne infestée (ex. : vêtements, serviettes et literie)

Gale croûtée :

- Bref contact peau à peau avec une personne infestée (ex. : poignée de main)
- Manipulation sans protection de tissus qui ont été en contact avec la peau d'une personne infestée

La personne atteinte de la gale est contagieuse 2 à 6 semaines avant l'apparition des premiers symptômes et jusqu'à ce qu'un traitement adéquat et efficace soit complété.

Si vous présentez des symptômes, vous devez consulter rapidement un médecin.

Traitement

La gale se traite habituellement avec de la perméthrine à 5 % et doit être appliquée idéalement avant le coucher sur tout le corps, du cou jusqu'aux orteils et demeurer sur la peau de 12 à 14 heures.

Chez les personnes âgées et les enfants de moins de 2 ans, il faut également appliquer le médicament sur le visage et le cuir chevelu. Après chaque application, le médicament doit être enlevé à l'eau savonneuse (douche ou bain).

En complément au traitement, la personne atteinte doit procéder au nettoyage de ses vêtements et de son environnement (voir plus bas les consignes de nettoyage).

Prescription :

- Gale commune : 2 applications du produit à 7 jours d'intervalle
- Gale croûtée : traitement selon la prescription du médecin

Si vous êtes à risque d'avoir attrapé la gale, mais ne présentez pas de symptômes, vous devez, en prévention, procéder à un seul traitement avec un produit sans prescription disponible en pharmacie. Il doit se faire en même temps que le premier traitement de la personne atteinte de votre entourage.

Consultez votre professionnel de la santé pour toute question sur le traitement.



Après le traitement

- Demeurez vigilant pendant les 6 semaines qui suivent le traitement. S'il y a apparition de nouvelles lésions suspectes, une aggravation ou une persistance de celles déjà présentes, contactez votre médecin
- Il est toutefois possible que la démangeaison persiste pendant plus de 2 semaines malgré un traitement efficace
- Pour les personnes atteintes de gale croûtée, un suivi médical est nécessaire

Consignes de nettoyage

Au moment d'enlever le médicament après le premier traitement, nettoyez les vêtements, la literie, les effets personnels, les surfaces et les objets fréquemment touchés par la personne atteinte de la gale au cours des quatre derniers jours.

Matériel lavable	Lavez à l'eau très chaude (au moins 50°C) pendant au moins 10 minutes et sécher à l'air chaud pendant 20 minutes
Matériel non lavable	Entreposez dans un sac de plastique fermé hermétiquement durant 4 jours avant d'être utilisé à nouveau
Surfaces et objets	Nettoyez avec un produit domestique courant
Matelas, meubles rembourrés et tapis	Utilisez l'aspirateur et jetez le sac
Crèmes, cosmétiques ou autres produits de beauté ayant possiblement été contaminés par les mains	Attendez quatre jours avant de réutiliser les produits ou jetez et remplacez les produits

Généralement, il n'est pas nécessaire de répéter le nettoyage après le deuxième traitement de la gale commune. En cas de gale croûtée cependant, le nettoyage doit être effectué après chaque traitement.

Mesures de prévention et de contrôle des infections

- Lavez fréquemment vos mains à l'eau et au savon
- Pour minimiser tout risque de contagion, des mesures additionnelles peuvent être prises dans certains milieux de soins et services (ex. : port de gants et de blouse)

Avis

Ces informations ne remplacent en aucun cas l'avis d'un professionnel de la santé. Si vous avez des questions concernant votre état de santé, appelez Info-Santé au 811 ou consultez un professionnel de la santé.



La Gale
