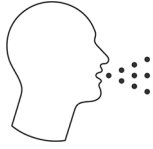


Aide-mémoire sur les signes cliniques de dysphagie

En général :



Toux ou étouffement fréquent après avoir avalé



Lenteur générale à s'alimenter



Douleur



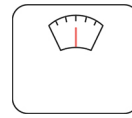
Sensation de résidus d'aliments pris dans la gorge



Difficultés liées à la texture ou à la consistance d'aliments



Infections pulmonaires à répétition



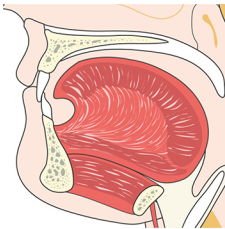
Perte de poids et déshydratation (aussi un indice de sévérité du problème)



Aspirations silencieuses (sans toux) : voix mouillée, changement dans la voix, larmolement

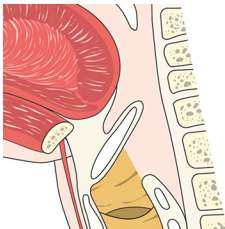
Par phase :

Phases orales (préparatoire et de transport)



- Difficulté à ouvrir et fermer la bouche
- Mauvaise fermeture des lèvres sur le verre ou sur les ustensiles, ou encore une difficulté à aspirer les liquides avec une paille
- Difficulté ou douleur à la mastication
- Salive, liquide ou nourriture qui s'écoule de la bouche
- Stagnation des aliments dans la bouche
- Problème de vidange buccale : des résidus d'aliments ou de médicaments restent dans la bouche ou sur les lèvres après la déglutition
- Réflexes inappropriés de succion ou de morsure de la cuillère

Phase pharyngée



- Délai avant le déclenchement de la déglutition
- Tentatives répétées d'avaler
- Sensation de blocage au niveau de la gorge
- Douleur lors de la déglutition
- Toux ou étouffement fréquent au moment d'avaler
- Besoin de se racler la gorge
- Changement dans la voix (ex. : voix mouillée) après la déglutition
- Reflux nasal
- Larmolement
- Rhume qui ne guérit pas, nez qui coule sans que les épicures ou la chaleur des aliments ne soient en cause