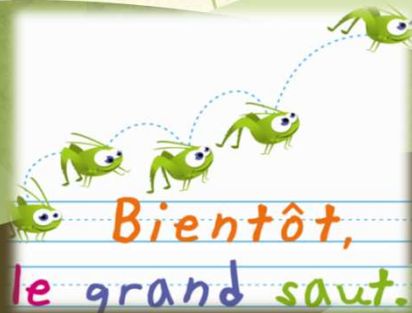


# Résultats de l'Enquête québécoise sur le développement des enfants de la maternelle

Capitale-Nationale  
Édition 2012



Bientôt,  
le grand saut.

Agence de la santé  
et des services  
sociaux de la Capitale-  
Nationale

Québec



# CONTEXTE DE L'ENQUÊTE – 2012

- **Projet entamée par l'Initiative concertée d'intervention pour le développement des jeunes enfants (ICIDJE)**
  - Stratégie intersectorielle réunissant :
    - Ministère de la Santé et des Services sociaux (MSSS)
    - Ministère de l'Éducation, du Loisir et du Sport (MELS)
    - Ministère de la Famille (MF)
    - Avenir d'enfants (AE) - partenariat Fondation Lucie et André Chagnon et Gouvernement du Québec
    - Institut de la statistique du Québec (ISQ)
  - **L'ICIDJE comprend deux volets : volet Enquête et volet Intervention. Le volet enquête est menée par l'ISQ et vise à surveiller l'état du développement des enfants dans le but de soutenir les interventions portant sur :**
    - le développement global des tout-petits;
    - l'apprentissage scolaire au primaire.
  - **L'enquête sera répliquée aux cinq ans (prochaine édition en 2017).**

- L'EQDEM utilise l'Instrument de mesure du développement de la petite enfance (IMDPE) de l'Université McMaster en Ontario.
- Le questionnaire, qui comporte 104 questions, a été développé en 1999 par Dan R. Offord et Magdalena Janus du Offord Centre for Child Studies (OCCS).
- Adapté à la réalité québécoise pour l'EQDEM, il est complété électroniquement par les enseignantes pour chaque enfant de leur classe maternelle 5 ans<sup>1</sup>.
- Les résultats s'appliquent **à un groupe d'enfants**.
- L'IMDPE **ne permet pas** d'évaluation individuelle, ni de juger le travail des enseignantes.

<sup>1</sup> <http://www.eqdem.stat.gouv.qc.ca/enquete.htm>



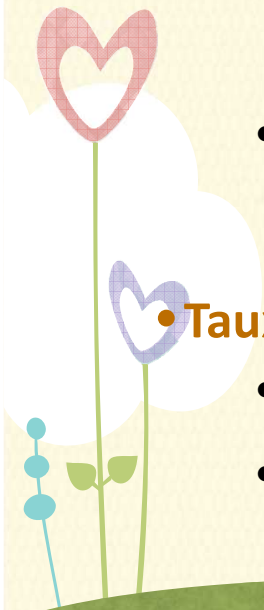
# PRÉCISIONS SUR L'EQDEM - 2012

## • Collecte de données

- La collecte a été menée entre février et mai 2012 et vise tous les enfants fréquentant la maternelle 5 ans à temps plein au Québec pour l'année scolaire 2011-2012 (stratégie de recensement).
- La collecte a été réalisée dans les écoles francophones et anglophones, publiques et privées (subventionnées ou non) de 16 régions sociosanitaires du Québec.
- La collecte exclut les élèves handicapés, en difficulté d'adaptation ou d'apprentissage dans une classe composée de plus de 50 % d'élèves HDAA.

## • Taux de réponse global

- Québec : 81,3 %
- Capitale-Nationale : 89,5 %



# Les cinq domaines de développement mesuré par l'EQDEM

## 1. SANTÉ PHYSIQUE ET BIEN-ÊTRE

A mangé à sa faim, porte des vêtements adéquats, est habile à monter et à descendre l'escalier, est autonome, n'arrive pas en retard, etc.

## 2. COMPÉTENCES SOCIALES

Est capable de s'entendre avec les autres, a confiance, accepte la responsabilité de ses actes, respecte les pairs et les adultes, les règles et les routines, écoute attentivement, suit les consignes, manifeste de la curiosité envers le monde qui l'entoure

## 3. MATURITÉ AFFECTIVE

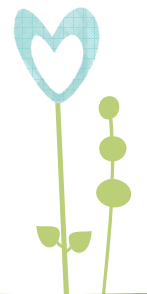
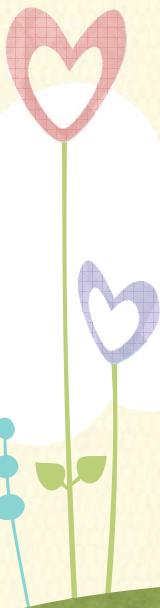
Aide les autres, a de la peine quand son père ou sa mère quitte, utilise l'intimidation ou fait preuve de méchanceté à l'égard des autres, est facilement distrait, a de la difficulté à poursuivre une activité, pleure beaucoup, est timide, est incapable de prendre des décisions

## 4. DÉVELOPPEMENT COGNITIF ET LANGAGIER

Sait se servir d'un livre (tourner les pages) et manifeste de l'intérêt pour le livre (images et texte), est capable d'identifier dix lettres de l'alphabet, est capable de compter jusqu'à dix, est capable de relier des sons et des lettres

## 5. HABILITÉS DE COMMUNICATION ET CONNAISSANCES GÉNÉRALES

Est capable de communiquer de façon à être compris, est capable de comprendre les autres, est capable de comprendre ce qu'on lui dit du premier coup, Articule clairement, a des connaissances générales (sait que la pomme est un fruit, que les chiens aboient, etc.)



## Seuil de référence – Québec 2012

- Chaque domaine comprend plusieurs questions et chaque réponse est ramenée à un score de zéro à dix. Plus le score est élevé, plus l'enfant atteint les objectifs du domaine.
- On retient les scores des enfants qui se situent au bas de l'échelle québécoise pour établir les seuils de vulnérabilité.
- Le seuil québécois 2012 (sexes réunis) pour chaque domaine servira de référence pour les prochaines collectes afin de suivre l'évolution de l'état du développement des jeunes enfants.

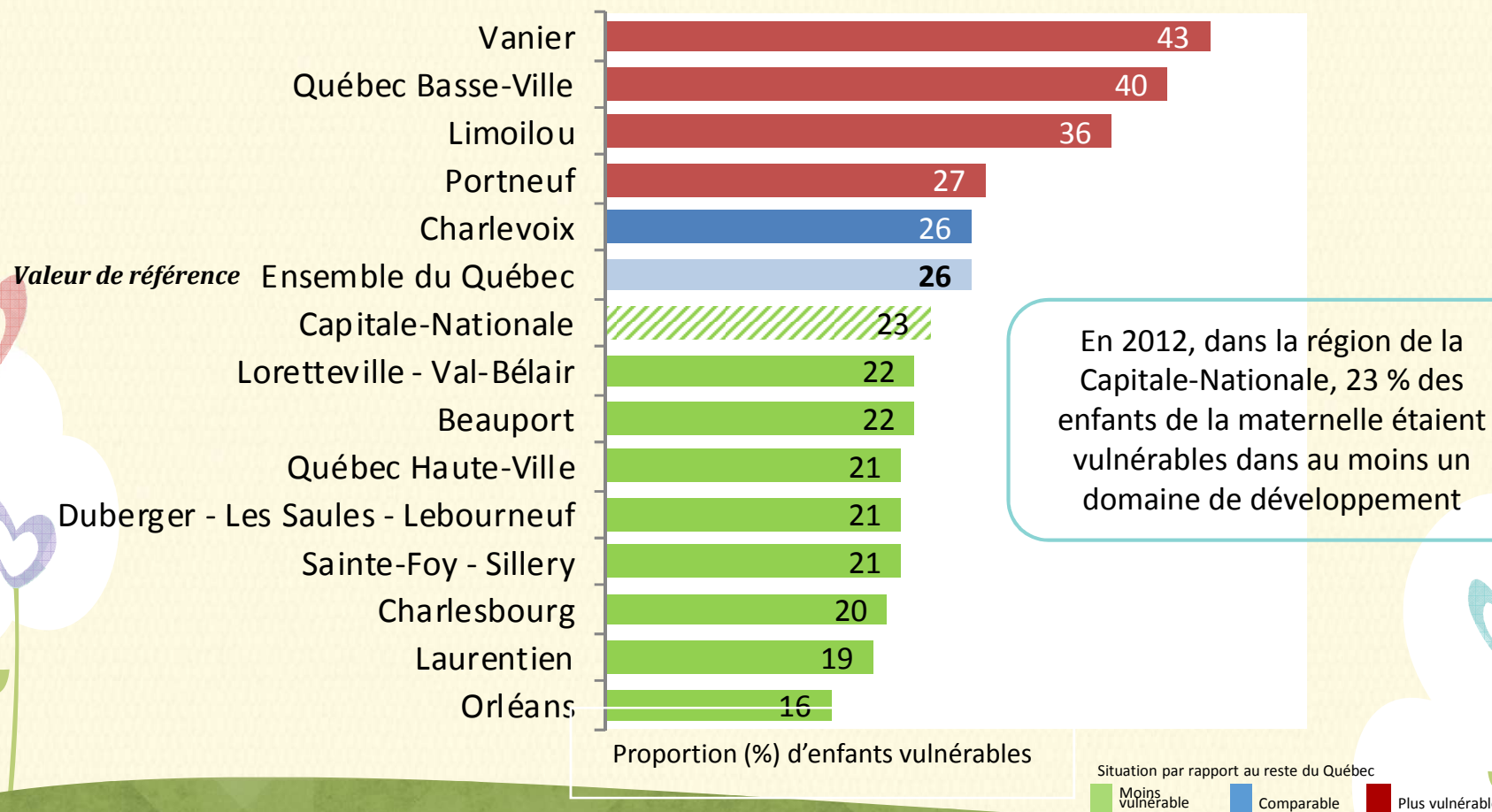


# Concept d'enfants vulnérables

- Il s'agit d'enfants susceptibles d'être **moins bien outillés** que les autres au regard des acquis attendus, pour bénéficier pleinement des apprentissages scolaires.
- Ils ne sont pas systématiquement en difficulté, mais ils sont **plus à risque** de connaître un parcours d'apprentissage plus ardu.
- L'IMDPE est reconnu pour sa **qualité prédictive du rendement scolaire** en 1<sup>re</sup>, 4<sup>e</sup> et 6<sup>e</sup> année (*Étude longitudinale sur le développement des enfants au Québec*<sup>1</sup>).

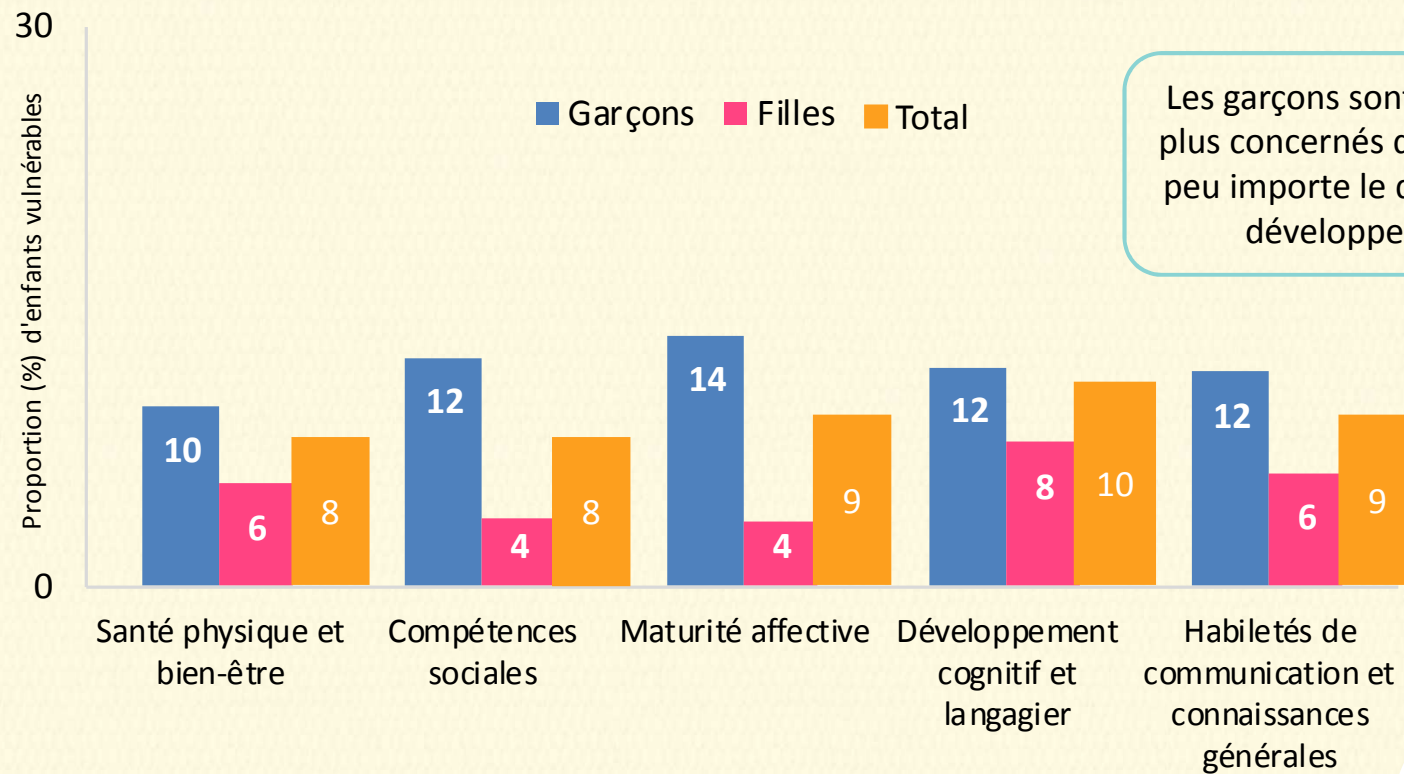
• <sup>1</sup> <http://www.jesuisjeserai.stat.gouv.qc.ca/>

# Proportion d'enfants vulnérables dans au moins 1 domaine de développement par territoires de CLSC de la Capitale-Nationale - EQDEM 2012



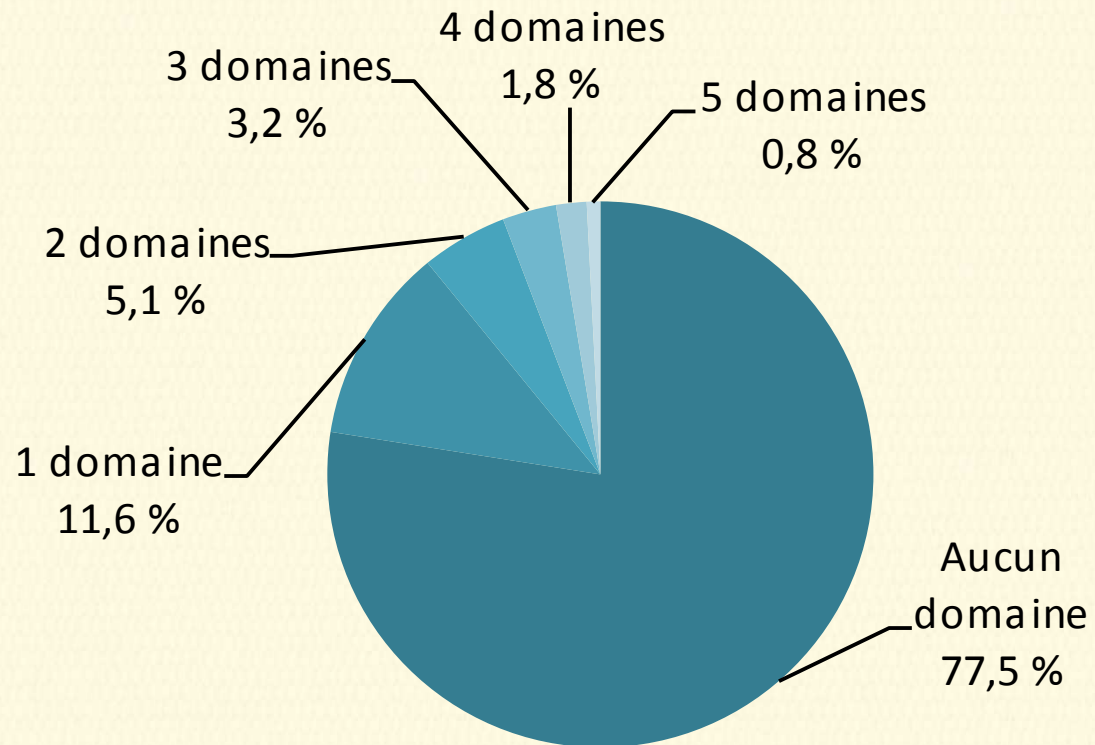


# La proportion d'enfants vulnérables selon les cinq domaines de développement Capitale-Nationale, EQDEM 2012

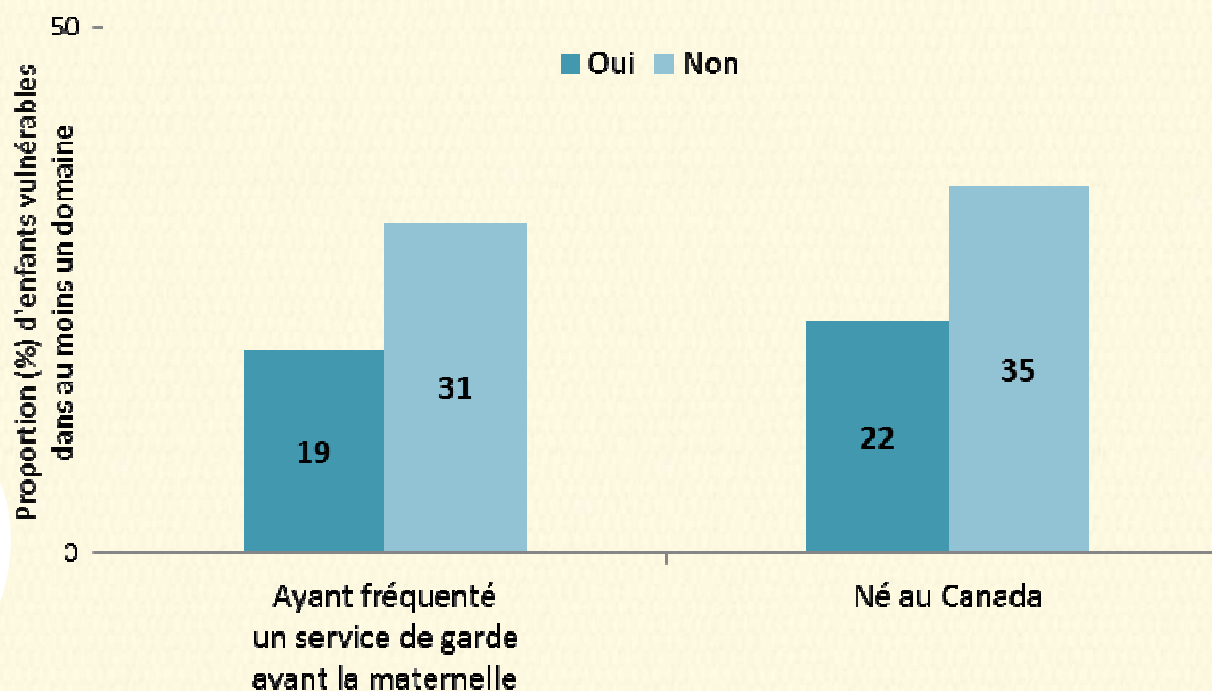


Les garçons sont beaucoup plus concernés que les filles peu importe le domaine de développement.

## Répartition des enfants de la Capitale-Nationale selon le nombre de domaines de vulnérabilité



## La proportion d'enfants vulnérables dans au moins un domaine selon certaines caractéristiques personnelles, Capitale-Nationale – EQDEM 2012

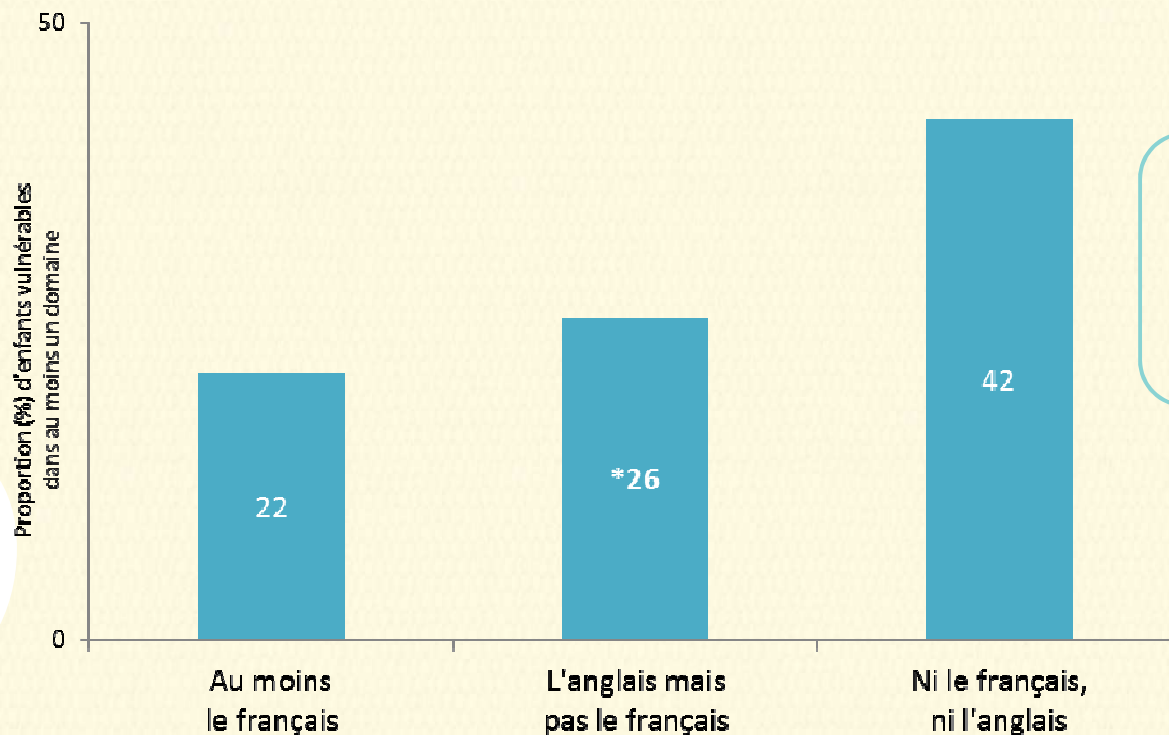


La vulnérabilité est plus répandue parmi les enfants :

- n'ayant pas fréquenté de service de garde avant d'entrer à la maternelle
- parmi ceux qui sont issus de l'immigration.



# La proportion d'enfants vulnérables dans au moins un domaine selon la langue maternelle Capitale-Nationale – EQDEM 2012



La vulnérabilité est plus répandue parmi les enfants dont la langue maternelle est ni le français, ni l'anglais.

\* Donnée à interpréter avec prudence - Coefficient de variation entre 15 et 25 %.

## FAITS SAILLANTS

- Comparativement au Québec, la Capitale-Nationale se situe favorablement dans quatre domaines de développement des tout-petits.
- Le domaine *Développement cognitif et langagier* est le seul où les résultats régionaux ne se distinguent pas de ceux du Québec.
- Les proportions sont toutes plus élevées chez les garçons.
- Les écarts les plus prononcés entre les sexes sont observés pour les domaines *Compétences sociales* et *Maturité affective*.
- On retrouve environ 1 400 enfants vulnérables dans au moins un domaine.
- Près de huit enfants sur dix de la Capitale-Nationale ne sont pas considérés comme vulnérables par l'EQDEM 2012.

*MERCI* À TOU(TE)S LES  
ENSEIGNANT(E)S AYANT PARTICIPÉ  
À LA COLLECTE DE DONNÉES DANS  
LA CAPITALE-NATIONALE SANS QUI  
CES RÉSULTATS NE SERAIENT PAS  
DISPONIBLES!





# RÉFÉRENCES

- PERRON, Bertrand. *Production de connaissances sur la préparation à l'école et la réussite scolaire : l'apport des enquêtes de l'Institut de la statistique du Québec*, 2013, 55 p.
- SIMARD, Micha *et al.* *Enquête québécoise sur le développement des enfants à la maternelle 2012, Portrait statistique pour le Québec et ses régions administratives*, 2013, 99 p.
- <http://www.stat.gouv.qc.ca/statistiques/sante/enfants-ados/developpement-enfants-maternelle-2012.pdf>
- SIMARD, Micha. *Aspects méthodologiques de l'EQDEM 2012 - Partie 1; Indicateurs de vulnérabilité*, Atelier d'appropriation des résultats de l'EQDEM 2, ICIDJE, 2013.
- TREMBLAY, Marie-Eve. *Aspects méthodologiques de l'EQDEM 2012 - Partie 2*, Atelier d'appropriation des résultats de l'EQDEM 2, ICIDJE, 2013.
- MOISAN, Marie. *Garder le Cap sur le développement global des jeunes enfants*, Ministère de la Famille, 2013, 15 p.
- <http://www.qualitepetiteenfance.uqam.ca/upload/files/garder-le-cap-final.pdf>