



# Résultats EQDEM 2022

## Capitale-Nationale

**Amélie L'Arrivée-Lavoie et Isabelle Mauger**

Agentes de planification, de programmation et de recherche  
Direction de santé publique du CIUSSS de la Capitale-Nationale

11 janvier 2024

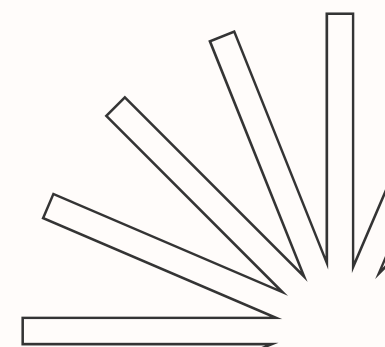




# Sommaire



- 01** **Enquête**  
Description
- 02** **Résultats 2022**  
Comparaison avec 2012
- 03** **Conclusion**  
Rôle de la santé publique et actions prévues





# 01 Enquête

Description





## MISE EN CONTEXTE DE L'ENQUÊTE

- ★ L'entrée à l'école : étape importante dans la vie des jeunes enfants.
- ★ Un moment privilégié pour évaluer et apprécier leur niveau de développement.
- ★ Une évaluation qui permet de réfléchir aux interventions et aux programmes développés et mis en place auprès des enfants de 0 à 5 ans et de leur famille.



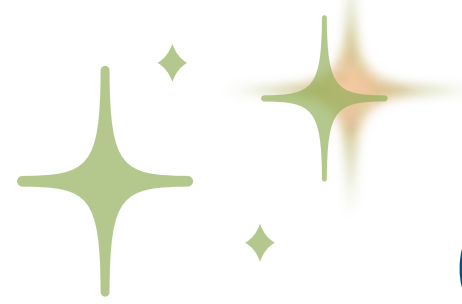




# DÉVELOPPEMENT DES TOUT-PETITS

- ★ Les tout-petits sont naturellement disposés à apprendre dès la naissance.
- ★ La façon dont les différentes étapes du développement se franchissent a une incidence sur :
  - la transition scolaire,
  - les compétences et le bien-être futur.
- ★ Les expériences auxquelles l'enfant est exposé depuis sa naissance ainsi que le soutien physique et affectif reçu influencent son développement.





# QUELQUES PRINCIPES IMPORTANTS

- Agir tôt
- Agir de façon concertée à différents niveaux écologiques
- Agir selon l'universalisme proportionné
- Agir en se souciant de la qualité
- Agir sur le développement global
- Agir selon la trajectoire développementale

Source: Favoriser le développement global de l'enfant de 0 à 6 ans : quelques principes illustrés pour guider l'action, INSPQ, 2022





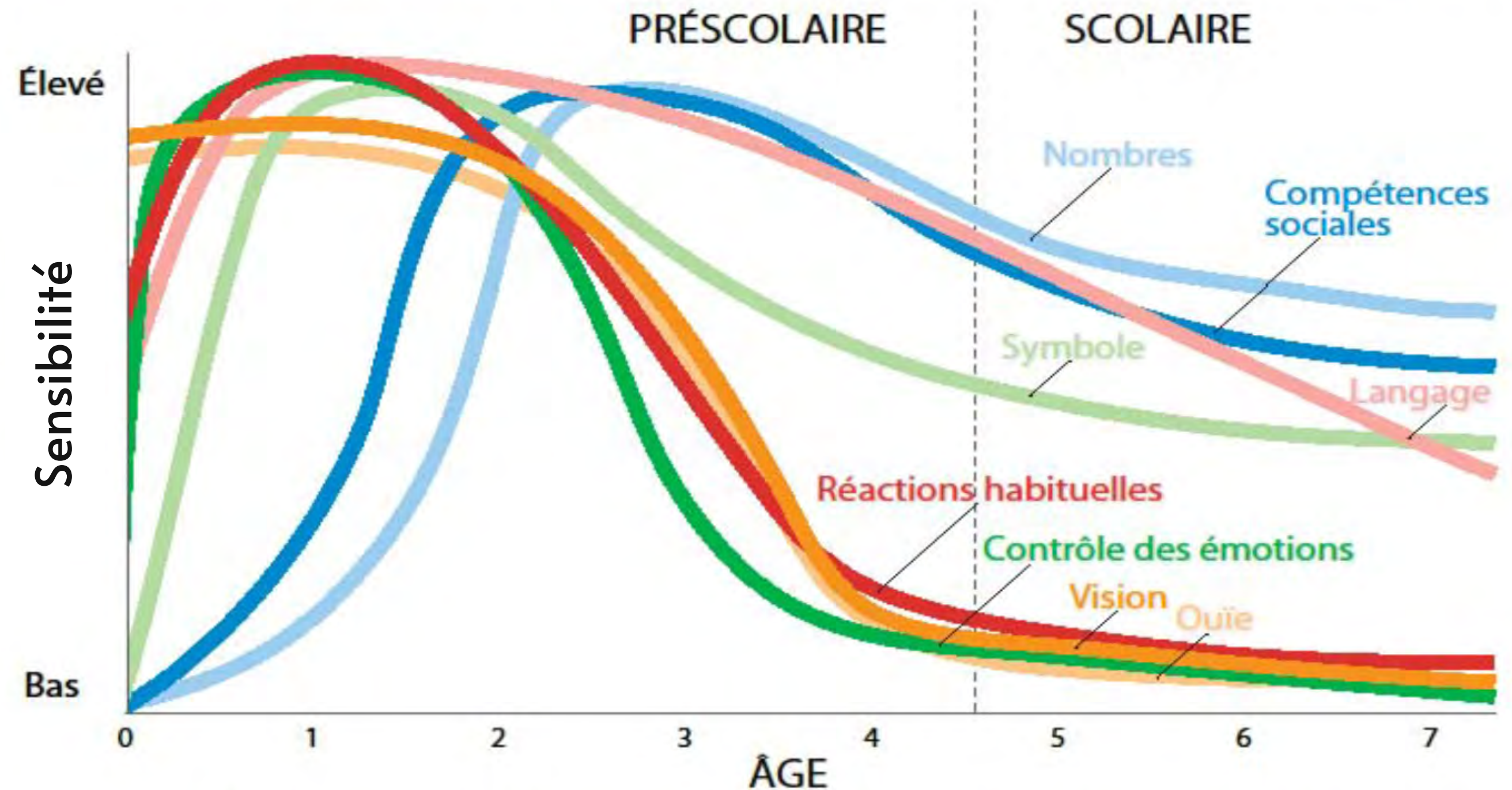
# AGIR TÔT ET SELON LA TRAJECTOIRE DÉVELOPPEMENTALE



## Périodes de sensibilité :

Moments où l'enfant est disposé pour apprendre davantage.

## Périodes de sensibilité du développement



Graphique adapté de celui fait par le Council for Early Child Development (Human early learning partnership). Traduction française par le Centre de collaboration nationale sur les politiques publiques et la santé






# INITIATIVE CONCERTÉE D'INTERVENTION POUR LE DÉVELOPPEMENT DES JEUNES ENFANTS (ICIDJE)

- Ministère de la Santé et des Services sociaux (MSSS)
- Ministère de l'Éducation du Québec (MEQ)
- Ministère de la Famille (MFA)
- Institut de la statistique du Québec (ISQ)
- Fondation Lucie et André Chagnon

## **BUTS :**

- Connaître et soutenir le développement global des enfants québécois de 0 à 5 ans.
- Faciliter l'entrée au premier cycle du primaire et la réussite éducative ultérieure.

# DEUX VOLETS À L'ICIDJE



## VOLET ENQUÊTE

- Connaître et surveiller de façon continue l'état de développement des enfants à la maternelle.



## VOLET INTERVENTION

- Soutenir la planification et la mise en oeuvre des interventions.
- Favoriser la mobilisation des communautés.





## OBJECTIFS DE L'EQDEM

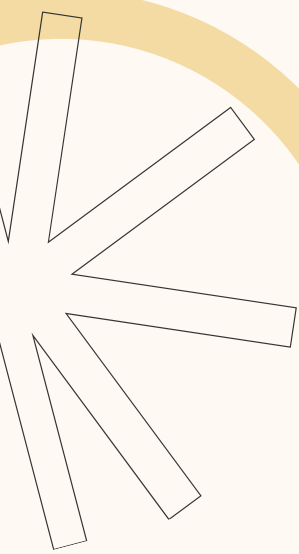
- Dresser un portrait du développement des enfants inscrits à la maternelle 5 ans.
- Recueillir des données concernant les cinq domaines de développement mesurés par l'Instrument de mesure du développement de la petite enfance (IMDPE).



# QU'EST-CE QUE L'IMDPE?



- Instrument de mesure développé par l'Université de McMaster, en Ontario (Early Development Instrument - EDI).
- Collaboration avec des spécialistes du développement de l'enfant, des enseignant(e)s et des éducateur(trice)s en services de garde.
- Questionnaire d'un peu plus de 100 questions factuelles portant sur des comportements simples et observables par les enseignant(e)s.

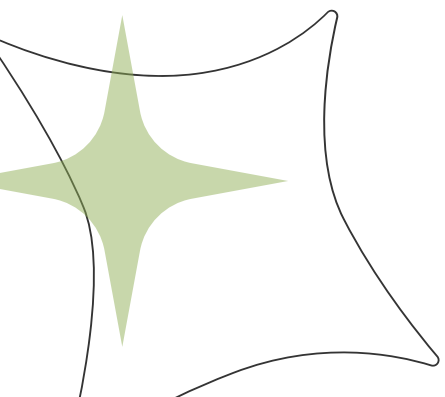






## L'IMDPE PERMET :

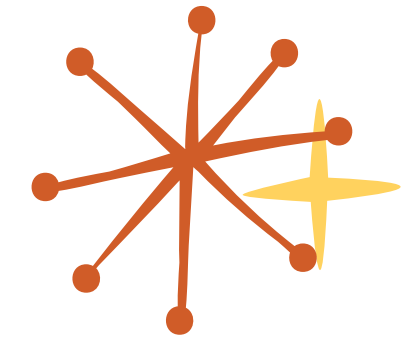
- de mesurer les aptitudes des enfants à la maternelle 5 ans,
- d'identifier les forces et les faiblesses de groupes d'enfants vivant sur un même territoire,
- d'établir la proportion d'enfants vulnérables dans 5 domaines de développement.







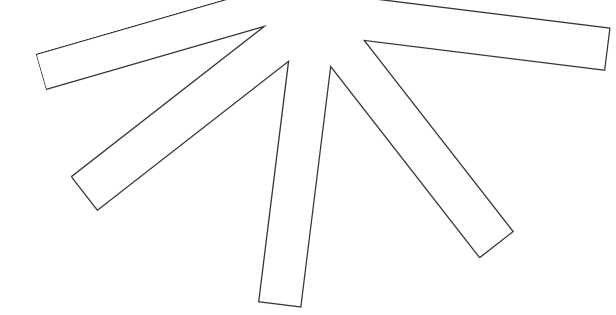
# L'IMDPE N'EST PAS :



- une mesure individuelle du développement,
- un outil diagnostique de retard de développement,
- un questionnaire de dépistage,
- une évaluation de la performance des enseignant(e)s ou de l'école,
- une mesure basée sur les exigences du programme préscolaire québécois.







# L'IMDPE: UN BON PRÉDICTEUR DU RENDEMENT SCOLAIRE ?

- Étude longitudinale du développement des enfants du Québec (ELDEQ)
- Plus 2 000 enfants nés en 1997 et suivis sur plusieurs années
- Maternelle en 2002 : IMDPE pour ces enfants
- Suivi du rendement scolaire en 4e année



# L'ELDEQ - PERSPECTIVE LONGITUDINALE

Développement  
à la maternelle

Rendement scolaire  
en 4e année

**Enfants non vulnérables**  
à la maternelle dans au moins  
un domaine de développement

86 %

Rendement  
positif

**Enfants vulnérables**  
à la maternelle dans au moins  
un domaine de développement

53 %

14 %

Rendement  
négatif

46 %





# LA NOTION DE VULNÉRABILITÉ

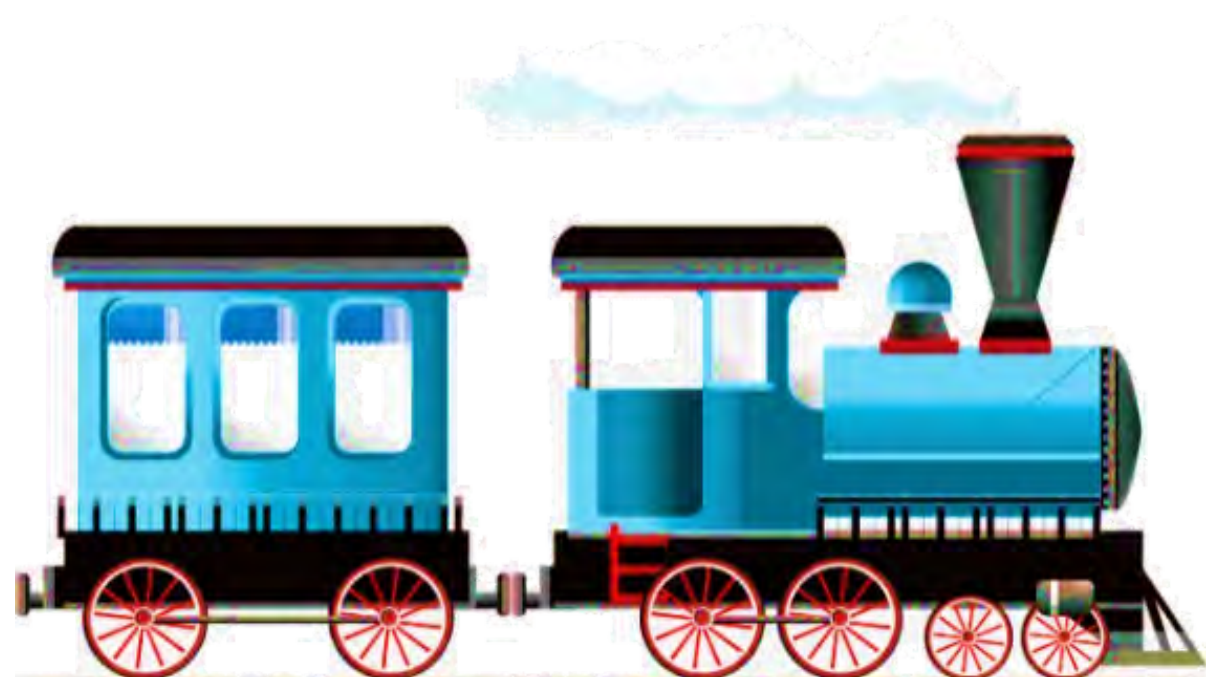
Ce sont des enfants de la maternelle qui sont **relativement** plus vulnérables sur le plan du développement que les autres enfants d'un même groupe.

Ces enfants sont **plus susceptibles**, que les autres enfants de manifester des difficultés d'ordre scolaire, moteur, émotionnel ou social.

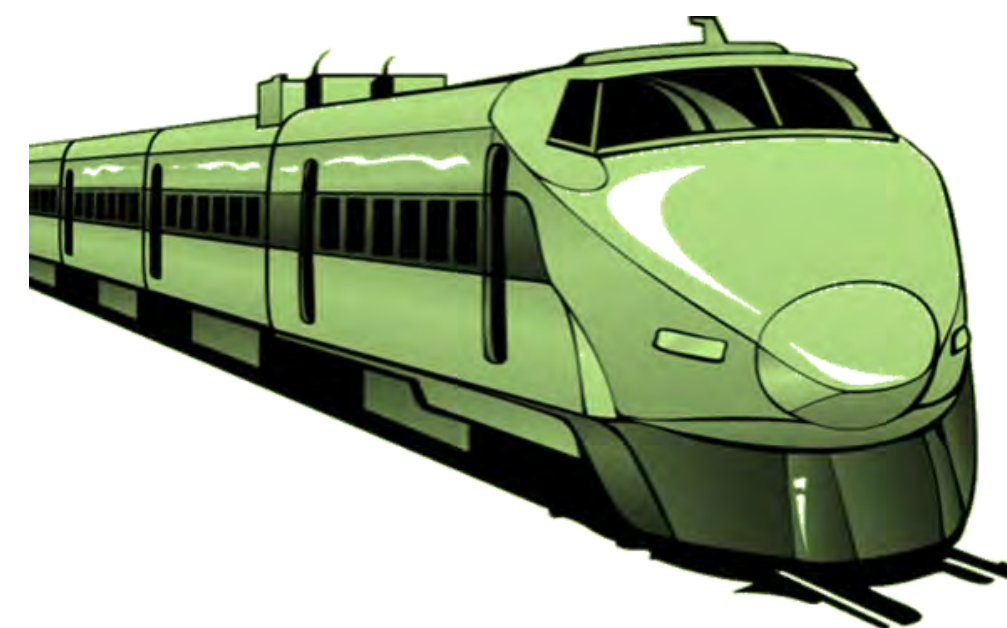


# LA NOTION DE VULNÉRABILITÉ

## ANALOGIE DES TRAINS



Les enfants **considérés vulnérables** voyagent dans un train à vapeur : ils arriveront à destination avec un peu plus d'efforts que les autres enfants.



Les enfants **considérés non vulnérables** voyagent plutôt en TGV : leurs apprentissages scolaires se déroulent sans trop d'embûches.



# LES 5 DOMAINES DE DÉVELOPPEMENT MESURÉ PAR L'IMDPE



**SANTÉ PHYSIQUE ET BIEN-ÊTRE**



**COMPÉTENCES SOCIALES**



**MATURITÉ AFFECTIVE**



**DÉVELOPPEMENT COGNITIF ET  
LANGAGIER**



**HABILETÉS DE COMMUNICATION  
ET CONNAISSANCES GÉNÉRALES**



# SANTÉ PHYSIQUE ET BIEN-ÊTRE

**Par exemple, est-ce que l'enfant :**

- arrive souvent en retard
- porte des vêtements appropriés selon la saison
- est autonome en matière de propreté
- suce son pouce/doigt
- est habile à manipuler des objets, à monter et à descendre des escaliers
- etc.





# COMPÉTENCES SOCIALES

**Par exemple, est-ce que l'enfant :**

- est capable de jouer avec plusieurs enfants
- fait preuve de confiance
- respecte les autres enfants et les adultes
- respecte du matériel scolaire
- suit les consignes et les routines de la classe
- est capable de s'adapter aux changements
- explore de nouveaux jouets/jeux/livres
- etc.



# MATURITÉ AFFECTIVE

## Par exemple, est-ce que l'enfant :

- invite les enfants à participer au jeu
- offre son aide à ramasser, à nettoyer un gâchis
- semble malheureux, triste ou déprimé
- est incapable de prendre des décisions
- donne des coups, mord, fait des crises de colère
- se moque du malaise des autres
- ne peut rester en place, est agité
- a de la difficulté à attendre son tour
- etc.





# DÉVELOPPEMENT COGNITIF ET LANGAGIER

**Par exemple, est-ce que l'enfant :**

- relie des sons à des lettres
- écrit son prénom
- comprend le sens de l'écriture, manifeste le désir d'écrire
- a de l'intérêt pour les chiffres
- reconnaît les nombre de 1 à 10, reconnaît les formes géométriques
- est capable de trier des objets selon une caractéristique commune
- comprend les notions de temps
- etc.



# HABILETÉS DE COMMUNICATION ET CONNAISSANCES GÉNÉRALES

**Par exemple, est-ce que l'enfant :**

- est capable de raconter une histoire
- est capable de communiquer ses idées et ses besoins
- est capable de communiquer autant avec les adultes que les enfants
- fait preuve d'imagination
- articule clairement sans confondre les sons
- connaissance du monde qui l'entoure (ex. : une pomme est un fruit, les chiens aboient, les feuilles tombent l'automne, etc.)
- etc.



# LES 5 DOMAINES DE DÉVELOPPEMENT

## Les données :

Proportion (%) d'enfants vulnérables pour :

- chacun des domaines
- dans au moins un domaine de développement



CONSIDÉRER  
L'ENFANT  
DANS SA  
GLOBALITÉ



# 02 Résultats 2022

Comparaison  
avec 2012





## PARTICULARITÉS DE L'EQDEM POUR LA 3<sup>e</sup> ÉDITION

- Trois points de mesure dans le temps
  - Suivre l'évolution et mise à jour du portrait de l'état de développement
- Contexte de la collecte - pandémie
  - incidence au plan social, affectif et adaptation émotionnelle
- Sous-domaines de développement
  - compétences acquises ou non pour des items spécifiques



# PARTICIPATION À L'EQDEM

## POPULATION À L'ÉTUDE

---

- Enfants fréquentant la maternelle 5 ans à temps plein<sup>a</sup>
- Écoles francophones et anglophones<sup>b</sup>
- Écoles publiques et privées (subventionnées ou non)

a : exclus les enfants avec un code EHDA

b : exclus les écoles fédérales et spécialisées

## PARTICIPATION RÉGIONALE

---

- Centres de services scolaires, commission scolaire anglophone et écoles privées
- 131 écoles
- 454 classes
- 6 909 enfants
- 94,5 % taux de réponse





# COMPRENDRE ET INTERPRÉTER LES RÉSULTATS

## Valeurs estimées

- Il ne s'agit pas de valeurs exactes, il peut donc y avoir un certain degré d'erreur :  
\* = interpréter la donnée avec prudence (petit nombre).

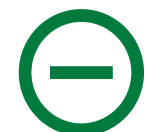
## Tests statistiques

- Établir l'existence d'une différence (ou non) entre des groupes de population avec une différence statistiquement significative au seuil de 5 %.

Comparaison avec le reste du Québec :



Proportion significativement supérieure



Proportion significativement inférieure

Comparaison avec 2012 :



Augmentation significative



Diminution significative

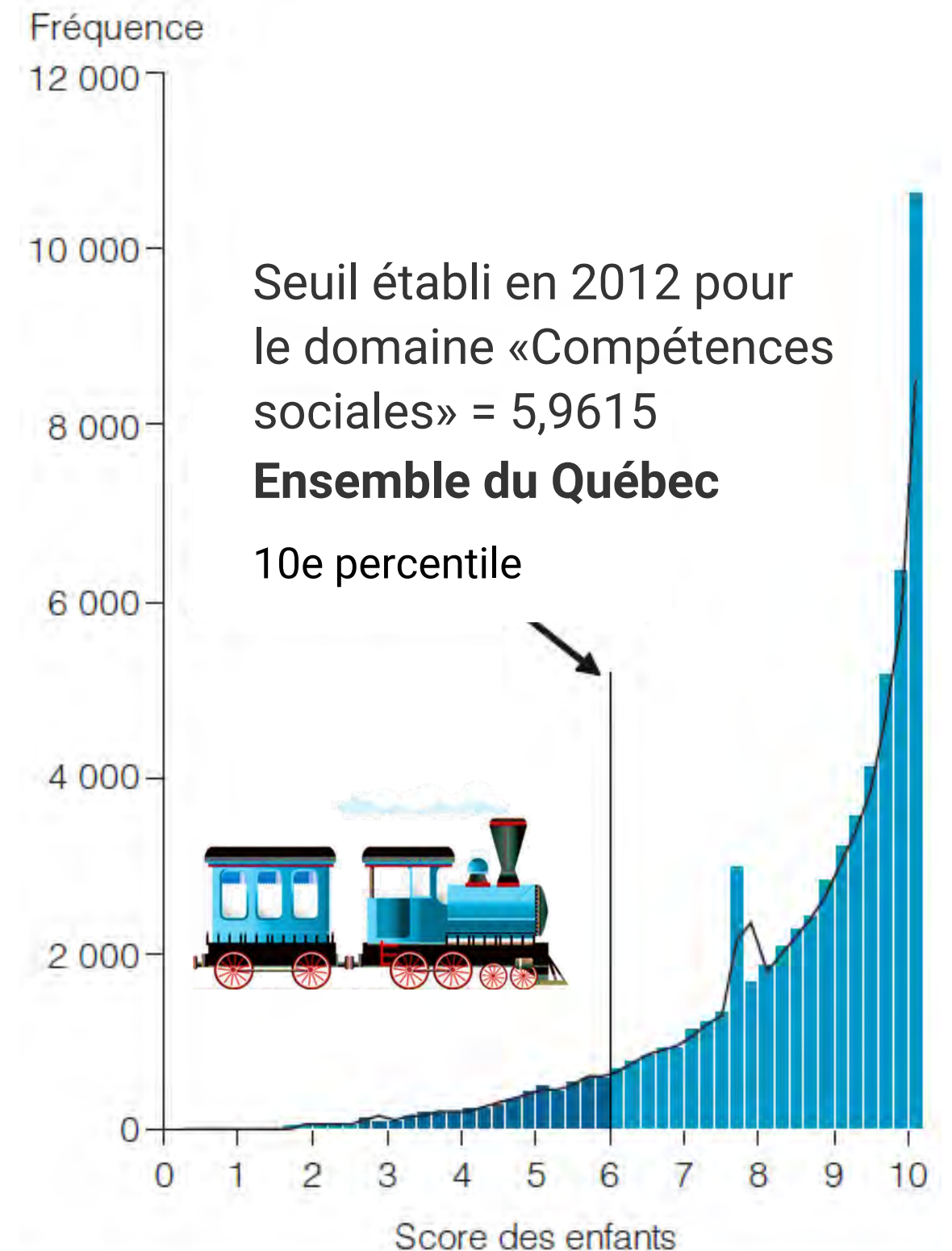
Note

\* : coefficient de variation supérieur à 15 % et inférieur ou égal à 25 %.

# COMPRENDRE ET INTERPRÉTER LES RÉSULTATS

## Enfants considérés vulnérables :

- Selon l'IMDPE
- Enfants relativement vulnérables
- Comparaison avec les seuils de 2012
- Score moyen pour chacun des enfants
- Distribution du score = plus le score est faible, plus l'enfant présente des difficultés
- Seuil différent pour chacun des domaines

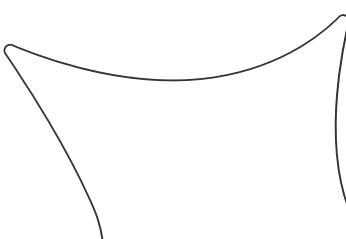
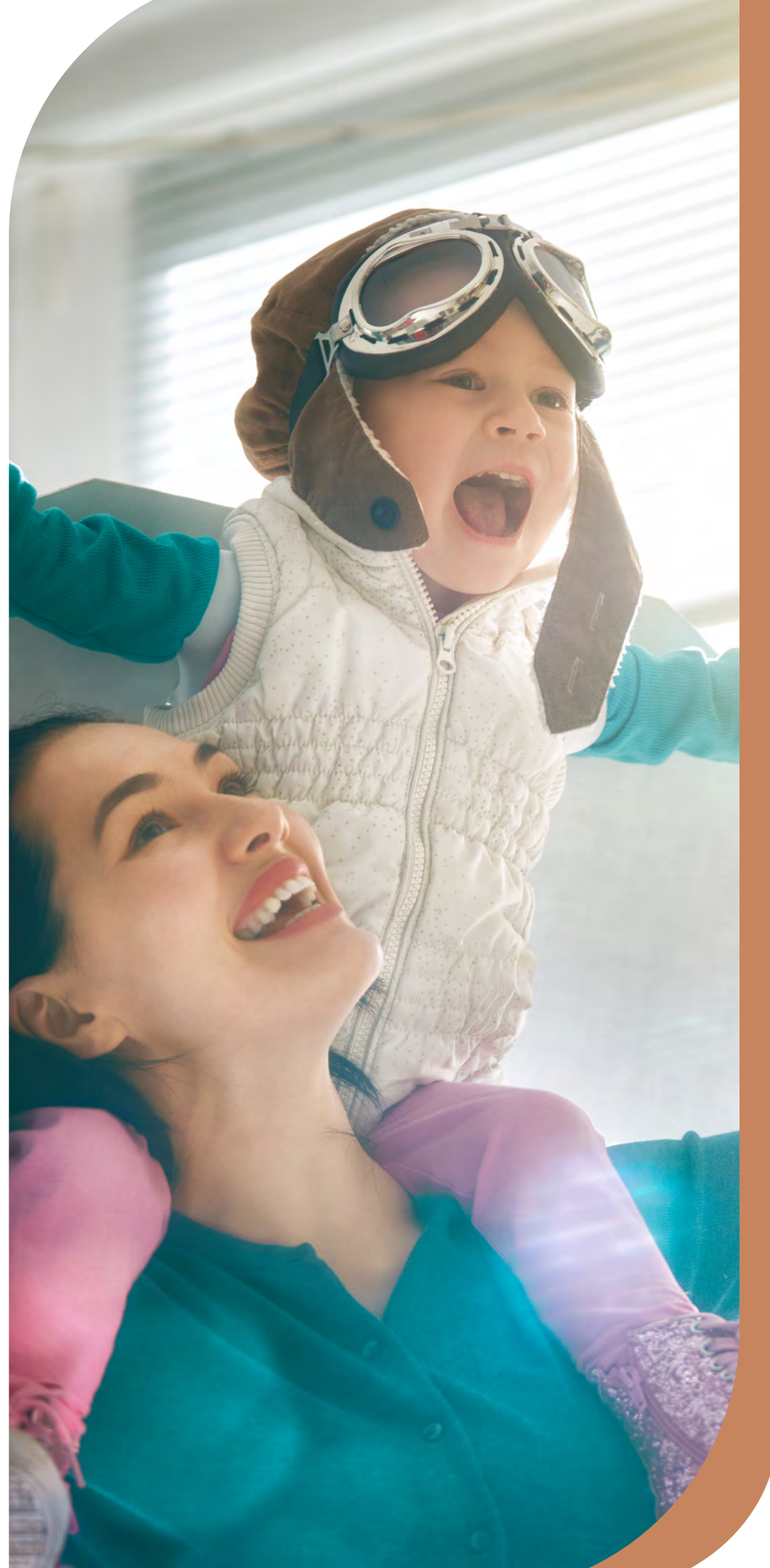
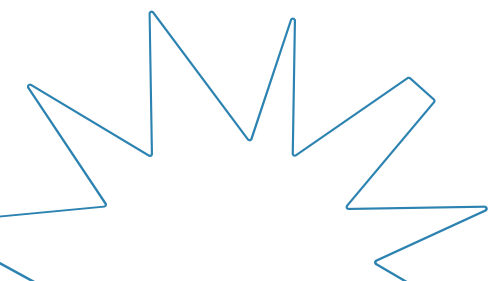


Source: Institut de la statistique du Québec, *Enquête québécoise sur le développement des enfants à la maternelle 2012.*



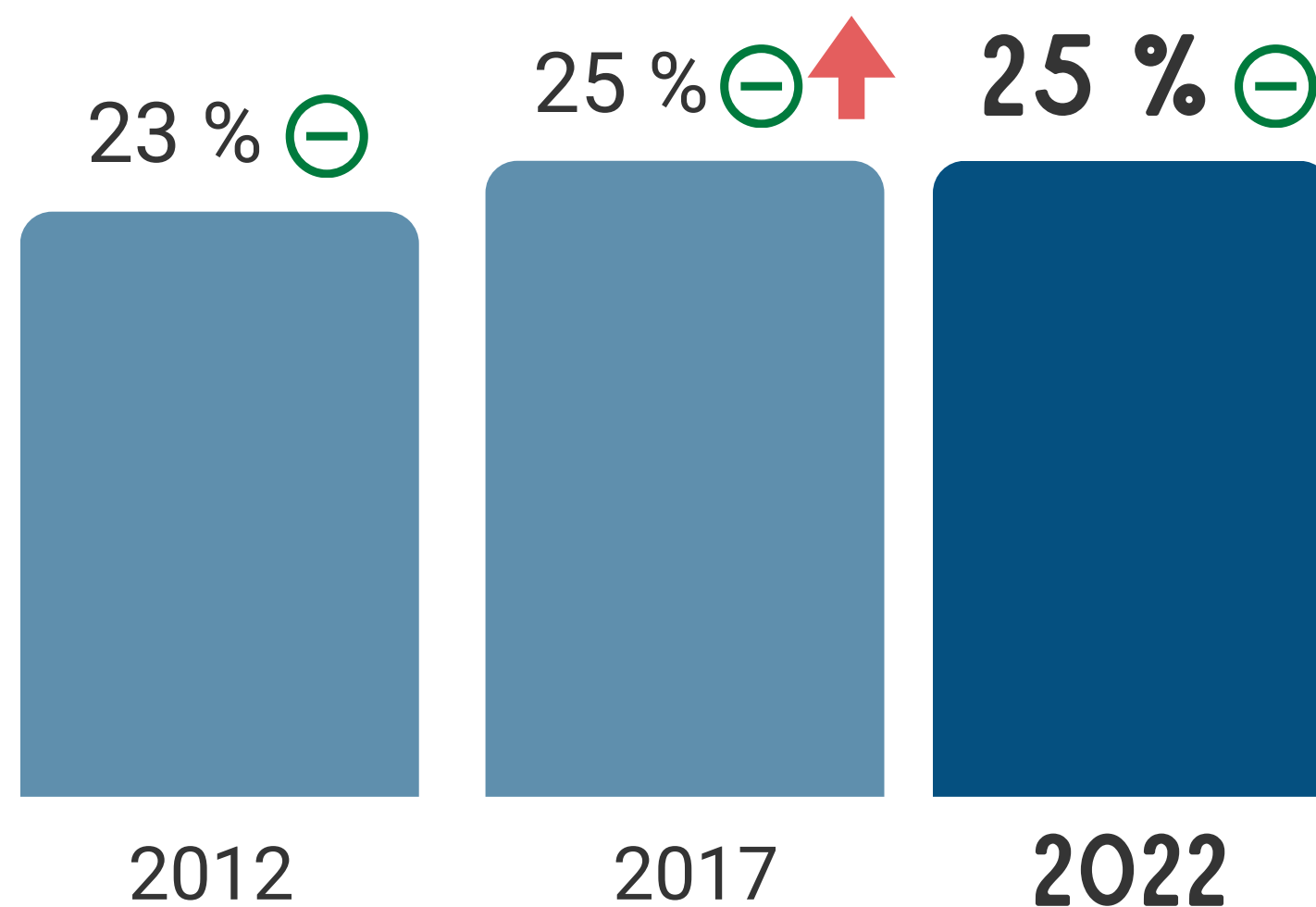
# RÉSULTATS 2022

## CAPITALE-NATIONALE





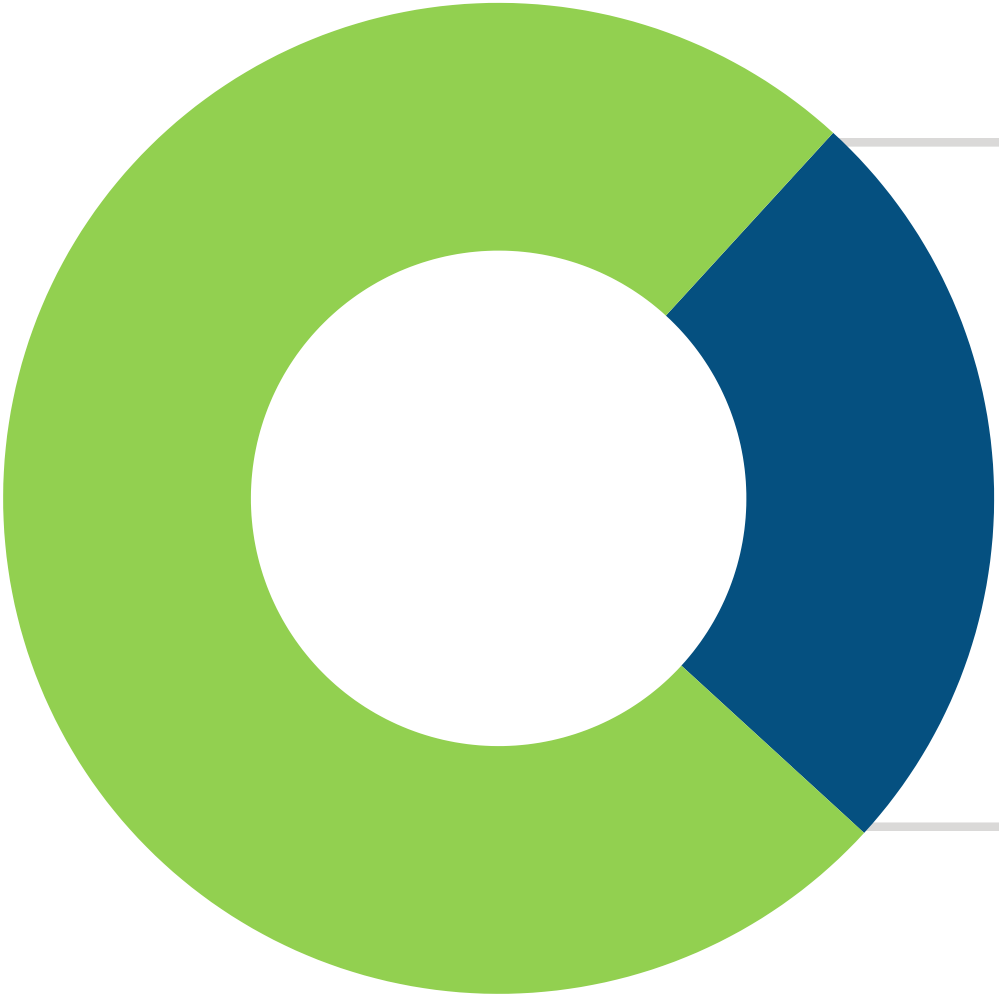
# PROPORTION D'ENFANTS VULNÉRABLES DANS AU MOINS UN DOMAINE DE DÉVELOPPEMENT



- Près de 1 enfant sur 4 est vulnérable dans au moins 1 domaine de développement
- Représente environ 1 820 enfants
- Augmentation significative entre 2012 et 2017, stabilité par la suite
- Donnée inférieure au reste du Québec pour les 3 cycles

# NOMBRE DE DOMAINES DE DÉVELOPPEMENT

PARMI LES ENFANTS VULNÉRABLES (25 %)



1 domaine		52 %
2 domaines		24 %
3 domaines		12 %
4 domaines		8 %
5 domaines		4 %

- Un peu plus de la moitié des enfants dits vulnérables le sont dans un seul domaine de développement.

# LES DOMAINES DE DÉVELOPPEMENT

- **5 domaines de développement**
  - Mesurent la capacité des enfants de répondre à certaines attentes développementales propres à leur âge selon les auteurs de l'IMDPE.
- **Résultats**
  - Proportion d'enfants vulnérables dans un domaine spécifique.
- **Enfants vulnérables et à risque**





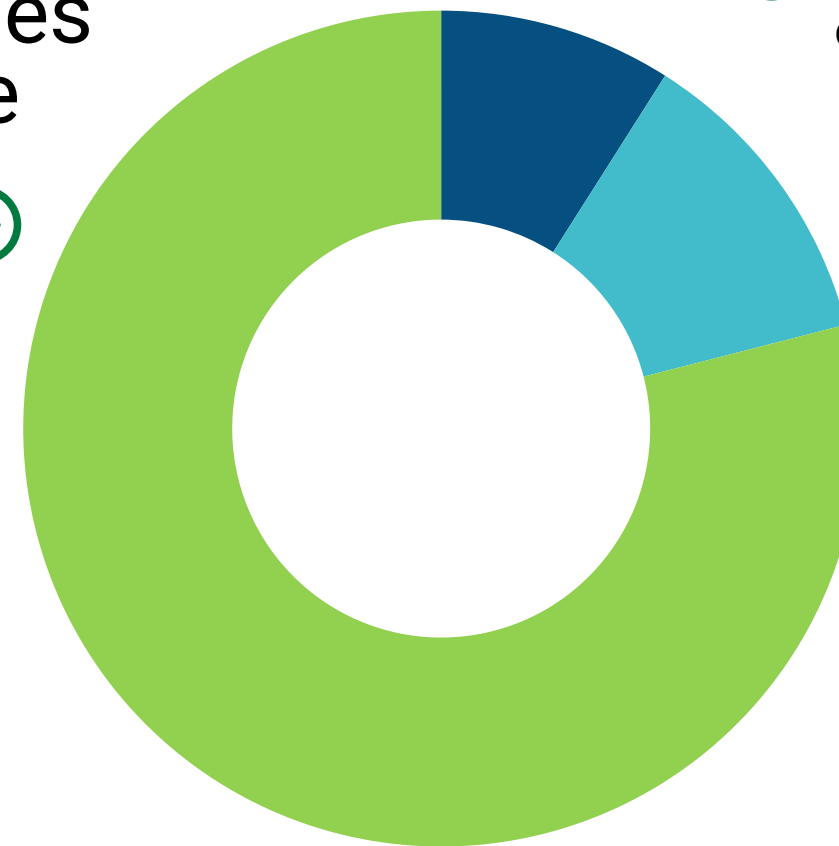
# DOMAINE DE DÉVELOPPEMENT



## SANTÉ PHYSIQUE ET BIEN-ÊTRE

Développement physique général, motricité globale et fine, alimentation et habillement, propreté, ponctualité, état d'éveil

Ni vulnérables  
ni à risque  
**79 %** ⊕



Vulnérables

**9 %** ⊖

↑  
de 8 % à 9 %

À risque

**12 %** ⊖

*Vulnérables  
ou à risque*

**21 %**

Note :

Enfants vulnérables, environ 620 enfants

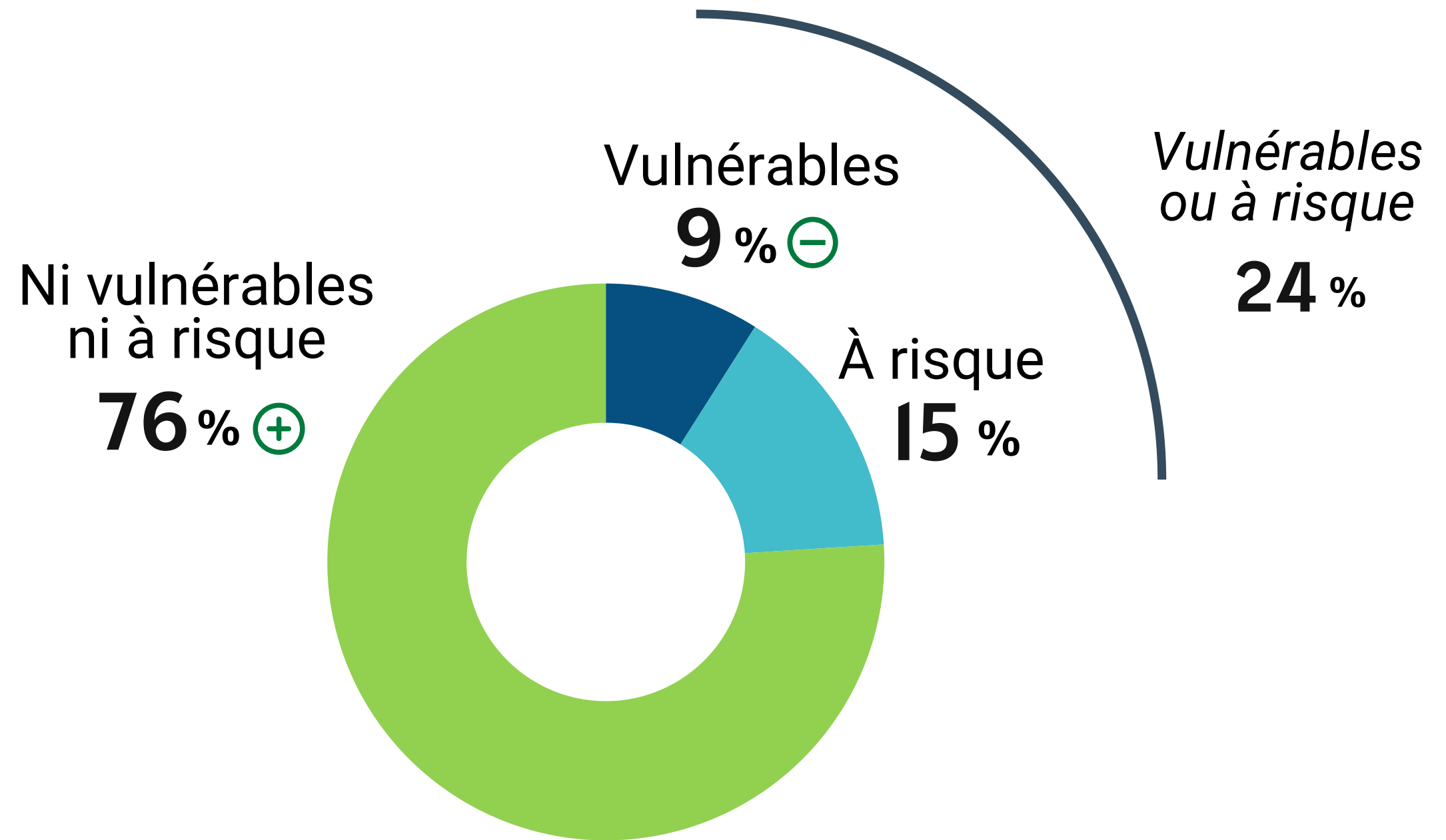
Enfants à risque, environ 900 enfants

# DOMAINE DE DÉVELOPPEMENT



## COMPÉTENCES SOCIALES

Habiletés sociales, confiance en soi, sens des responsabilités, respect des pairs, des adultes, des règles et des routines, habitudes de travail et autonomie, curiosité



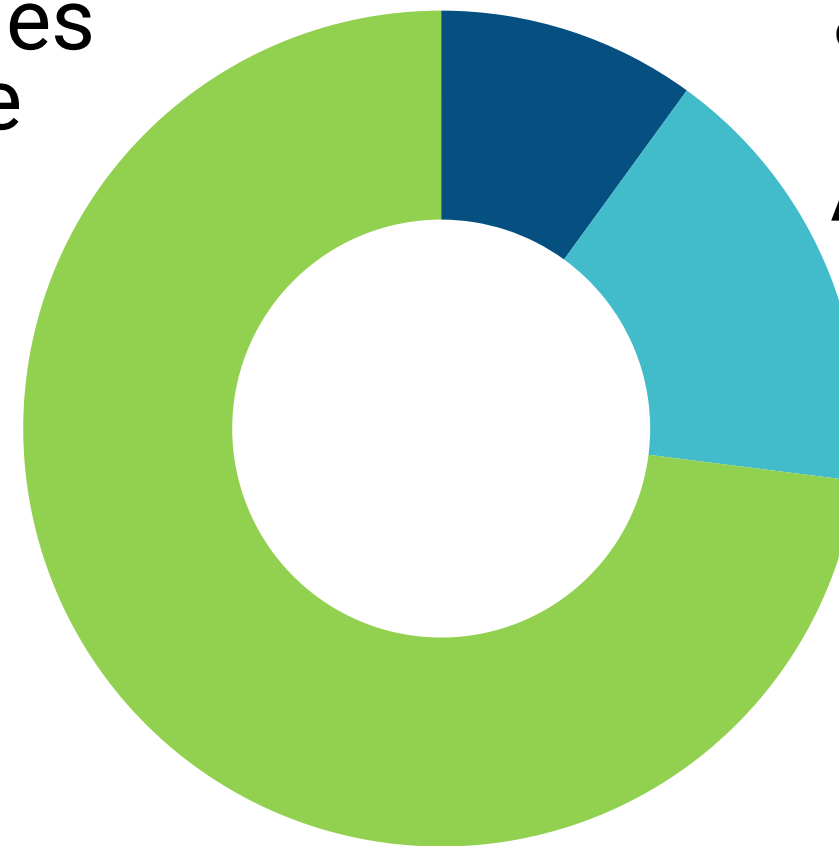
# DOMAINE DE DÉVELOPPEMENT



## MATURITÉ AFFECTIVE

Comportement prosocial et entraide, crainte et anxiété, comportement agressif, hyperactivité et inattention, expression des émotions

Ni vulnérables  
ni à risque  
**73 %** ⊕



Vulnérables

**10 %** ⊖ ↑

de 9 % à 10 %

À risque  
**17 %**

*Vulnérables  
ou à risque*

**27 %**

Note :

Enfants vulnérables, environ 750 enfants

Enfants à risque, environ 1 230 enfants

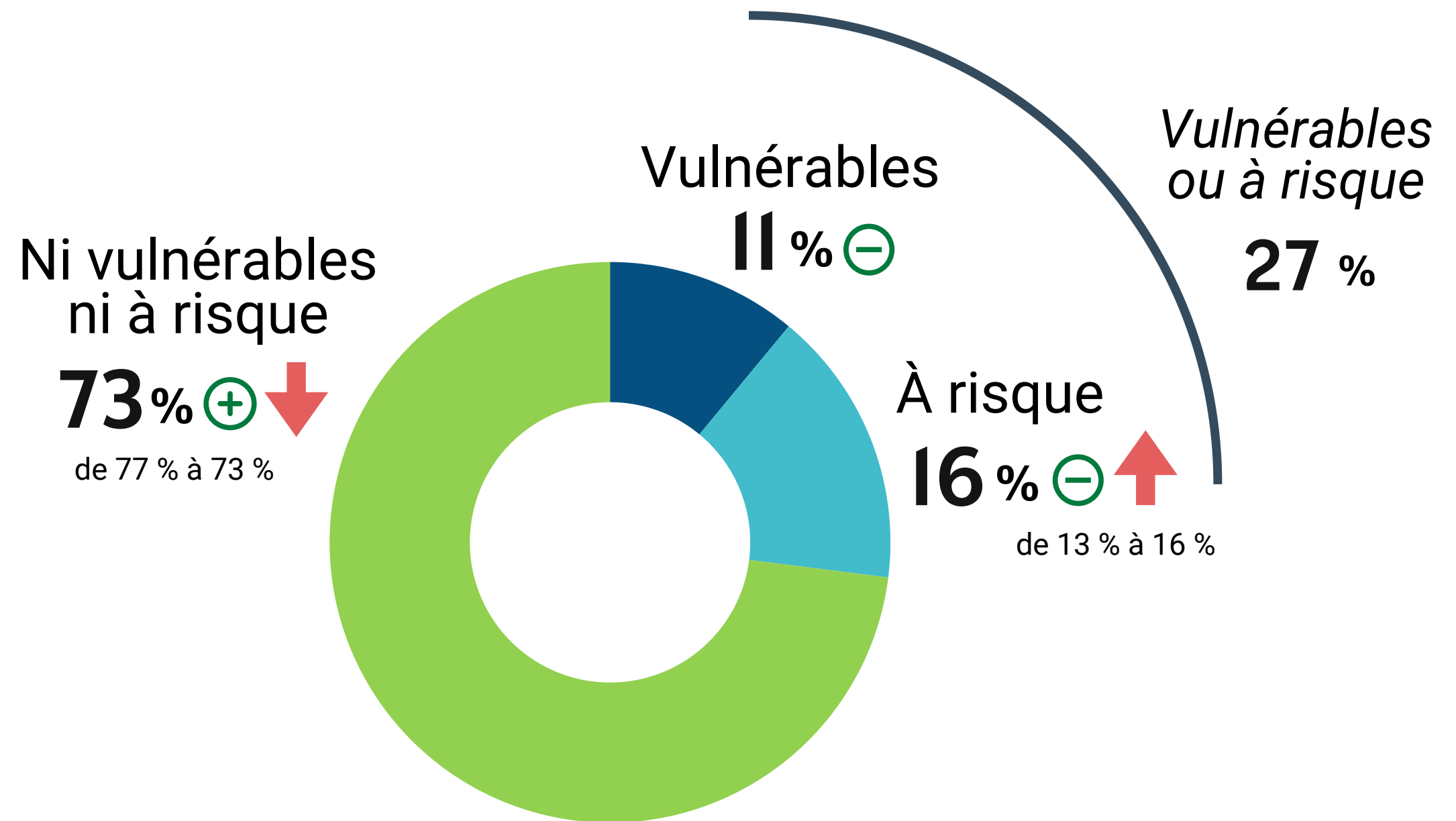


# DOMAINE DE DÉVELOPPEMENT



## DÉVELOPPEMENT COGNITIF ET LANGAGIER

Intérêt pour la lecture, l'écriture  
et les mathématiques, utilisation  
adéquate du langage.



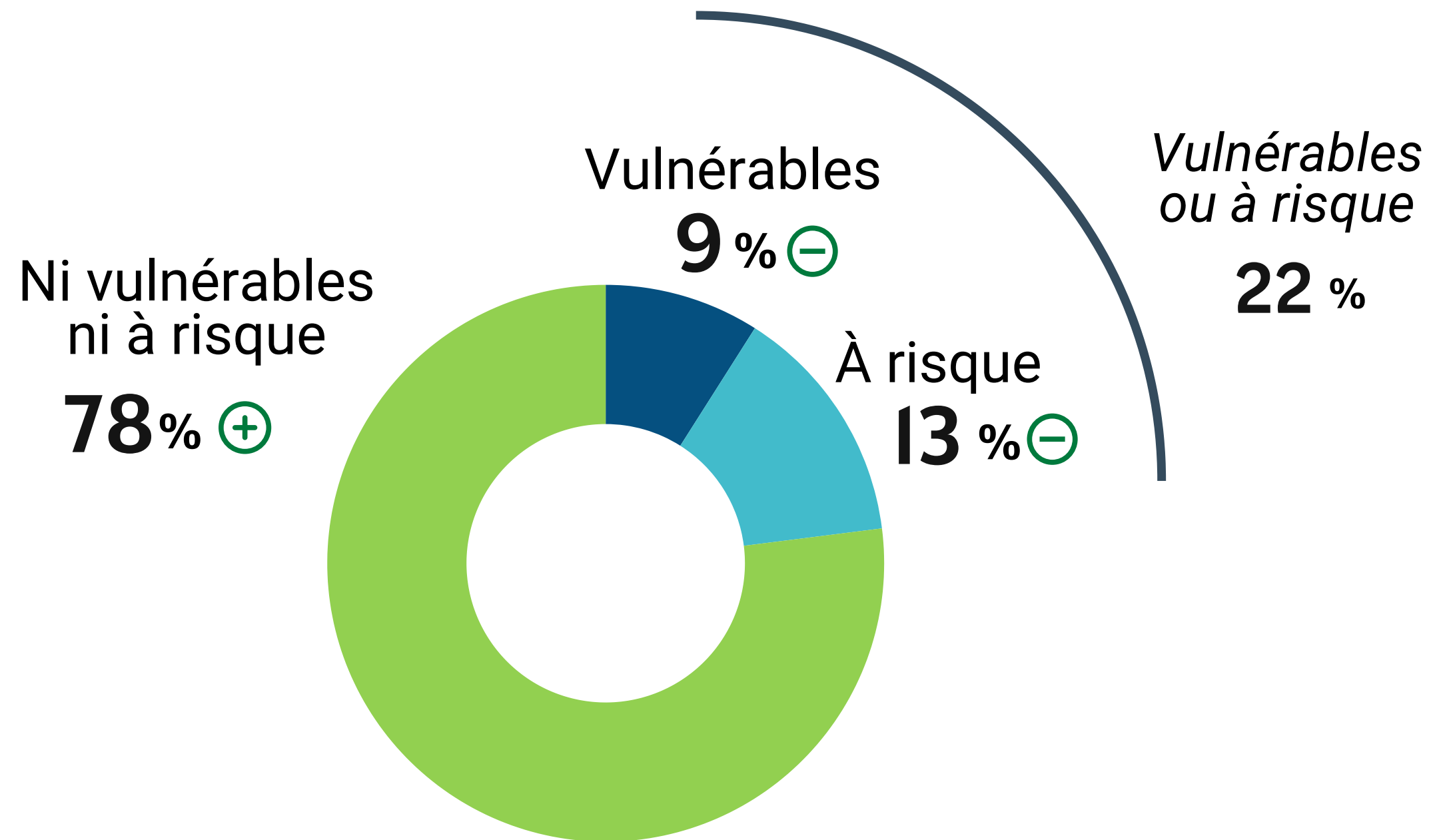
Note :  
Enfants vulnérables, environ 770 enfants  
Enfants à risque, environ 1 150 enfants.

# DOMAINE DE DÉVELOPPEMENT



## HABILETÉS DE COMMUNICATION ET CONNAISSANCES GÉNÉRALES

Capacité à communiquer de façon à être compris, capacité à comprendre les autres, articulation claire, connaissances générales.



Note :  
Enfants vulnérables, environ 630 enfants  
Enfants à risque, environ 980 enfants



# SOUS-DOMAINES DE DÉVELOPPEMENT

- **16 sous-domaines de développement**
  - Mesurent les compétences qui devraient déjà être maîtrisées (ex. : autonomie fonctionnelle) et celles en émergence (ex. : sens d'entraide) selon les seuils établis par les auteurs de l'IMDPE.
  - Ne mesurent pas la vulnérabilité des enfants.
  - Permet de mieux comprendre les aspects du développement pour lesquels les enfants ont plus de difficultés à acquérir les compétences.
- **Résultats**
  - Proportion d'enfants qui n'ont pas acquis les compétences ou qui les ont acquises pour peu d'items.



# SOUS-DOMAINES DE DÉVELOPPEMENT

Proportion d'enfants qui n'ont pas acquis les compétences ou qui les ont acquises pour peu d'items :

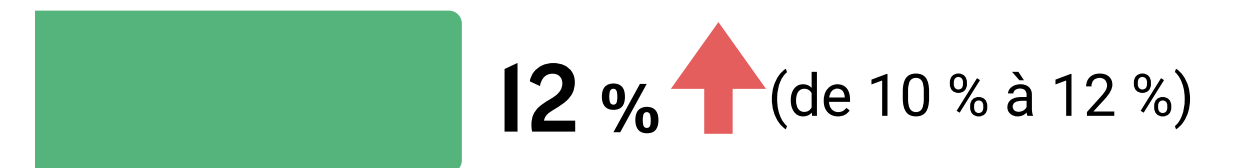


**SANTÉ PHYSIQUE  
ET BIEN-ÊTRE**

Préparation physique pour la journée scolaire



Autonomie fonctionnelle



Motricité globale et motricité fine

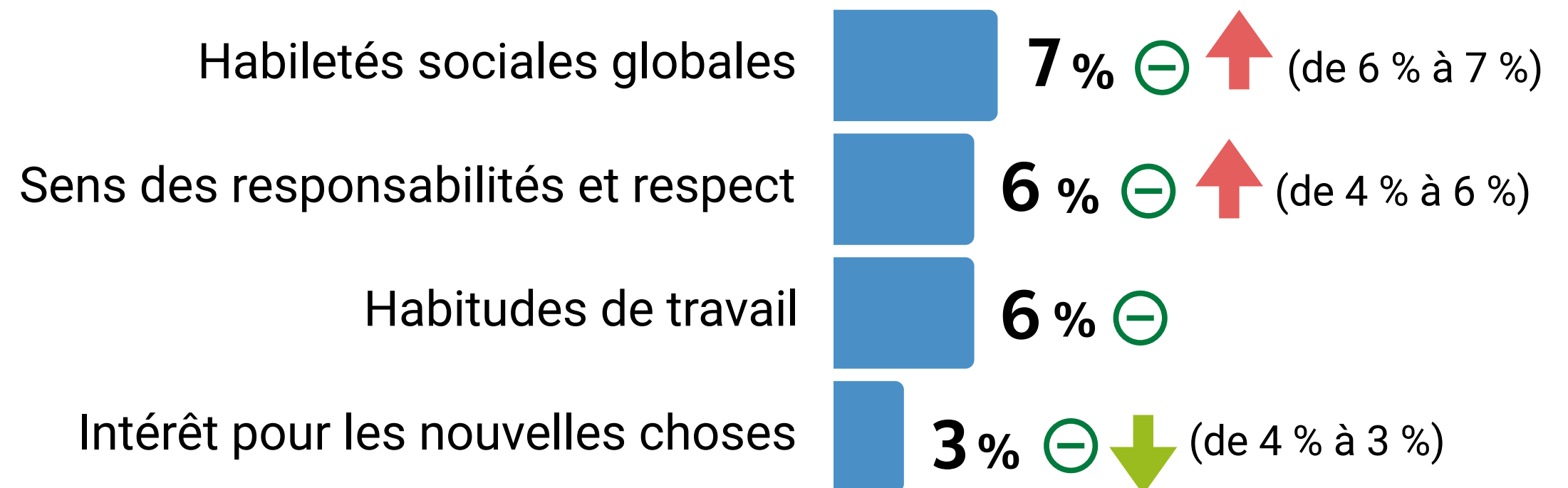


# SOUS-DOMAINES DE DÉVELOPPEMENT

Proportion d'enfants qui n'ont pas acquis les compétences ou qui les ont acquises pour peu d'items :



COMPÉTENCES  
SOCIALES



# SOUS-DOMAINES DE DÉVELOPPEMENT

Proportion d'enfants qui n'ont pas acquis les compétences ou qui les ont acquises pour peu d'items :



**MATURITÉ  
AFFECTIVE**

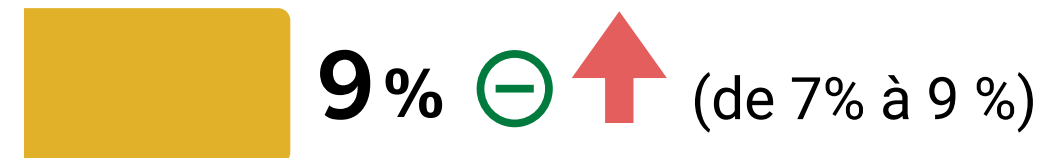
Comportement prosocial et entraide



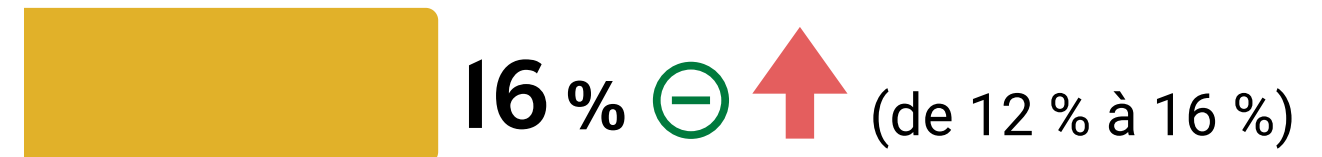
Manifestation de crainte et d'anxiété



Comportement agressif



Hyperactivité et inattention



**Comportement prosocial et d'entraide :**

- Évalue les aspects du développement en émergence (empathie, aider un autre enfant, intégrer un enfant à un jeu, aider à ramasser un dégât, etc.).

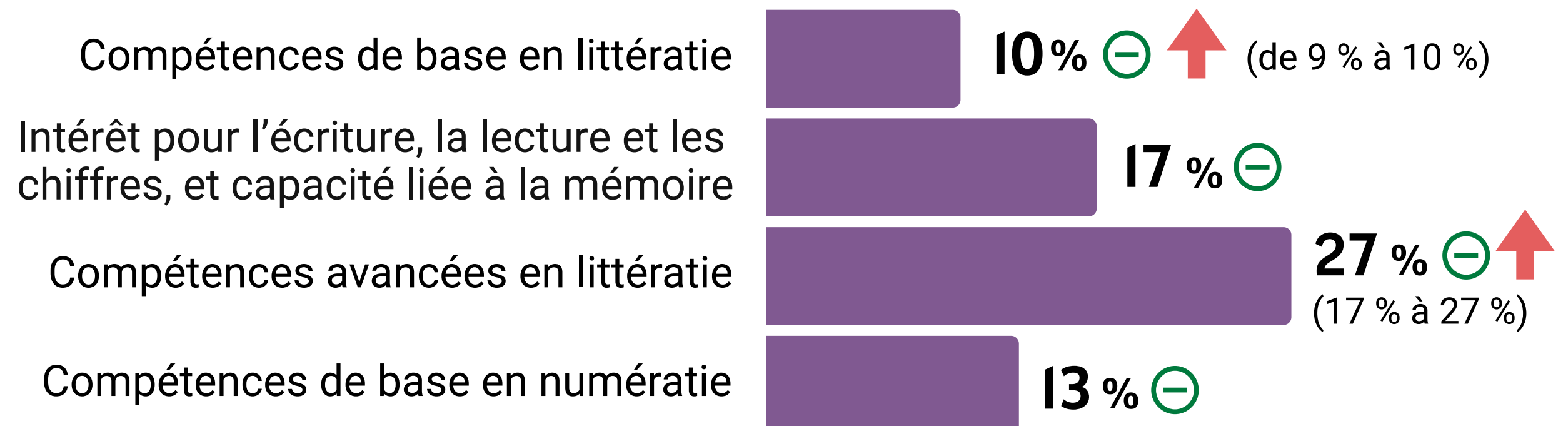


# SOUS-DOMAINES DE DÉVELOPPEMENT

Proportion d'enfants qui n'ont pas acquis les compétences ou qui les ont acquises pour peu d'items :



DÉVELOPPEMENT  
COGNITIF ET  
LANGAGIER



## Compétences avancées en littératie :

- Évalue les aspects du développement en émergence (lire des mots simples/complexes, lire des phrases simples, manifeste le désir d'écrire, etc.).

# SOUS-DOMAINES DE DÉVELOPPEMENT

Proportion d'enfants qui n'ont pas acquis les compétences ou qui les ont acquises pour peu d'items :



**HABILETÉS DE  
COMMUNICATION  
ET CONNAISSANCES  
GÉNÉRALES**

Habilités de communication  
et connaissances générales



**11 %** ⊖

**Note :** Le domaine et le sous-domaine « Habiletés de communication et connaissances générales » portent le même nom, mais les résultats qui s'y rapportent sont distincts, puisqu'ils sont calculés à partir de seuils différents.

# VULNÉRABILITÉ CHEZ LES ENFANTS DE MATERNELLE

## DANS AU MOINS UN DOMAINE DE DÉVELOPPEMENT

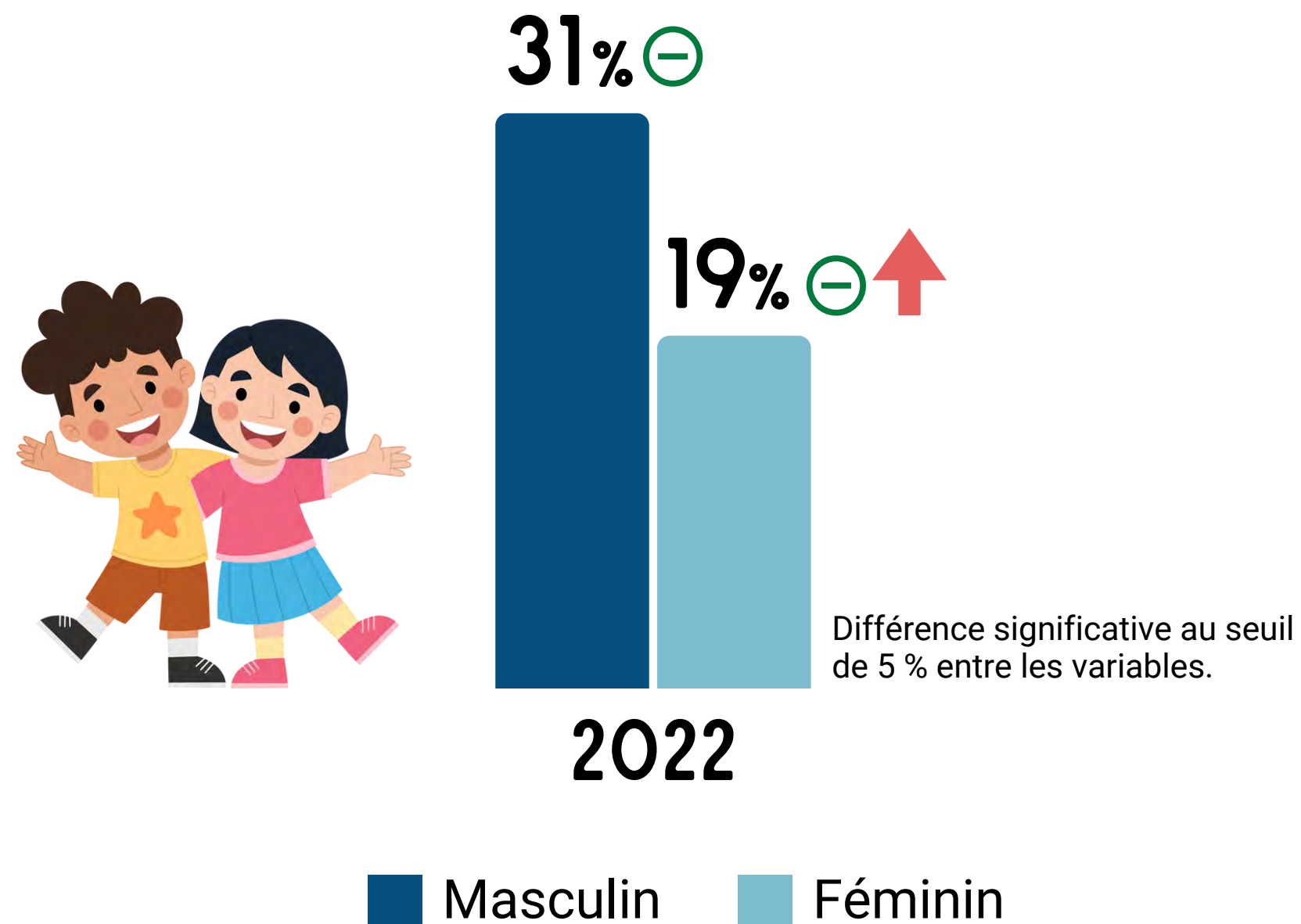


### Selon certaines caractéristiques individuelles et contextuelles

- le sexe
- l'âge
- le lieu de naissance
- la langue maternelle
- le milieu socioéconomique
- le territoire de résidence



# PROPORTION D'ENFANTS VULNÉRABLES DANS AU MOINS UN DOMAINE



## Selon le sexe

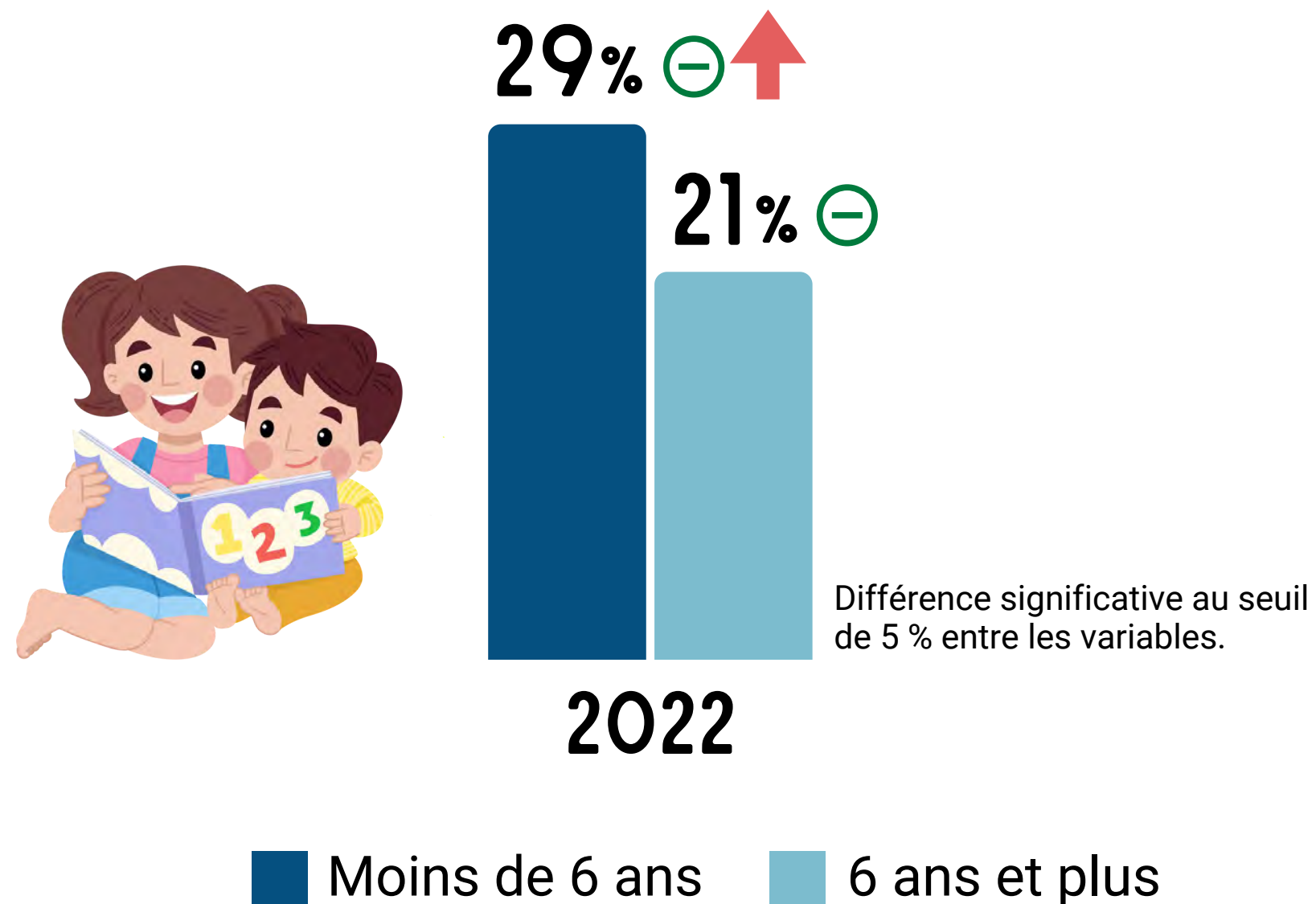
### Proportion de **garçons** :

- les garçons de maternelle 5 ans sont proportionnellement plus nombreux que les filles à présenter une vulnérabilité dans au moins un domaine de développement.
- donnée stable depuis 2012.
- donnée inférieure au reste du Québec. ⊖

### Proportion de **filles** :

- augmentation significative entre 2012 et 2022, passant de 15 % à 19 %. ↑
- donnée inférieure au reste du Québec. ⊖

# PROPORTION D'ENFANTS VULNÉRABLES DANS AU MOINS UN DOMAINE



## Selon l'âge

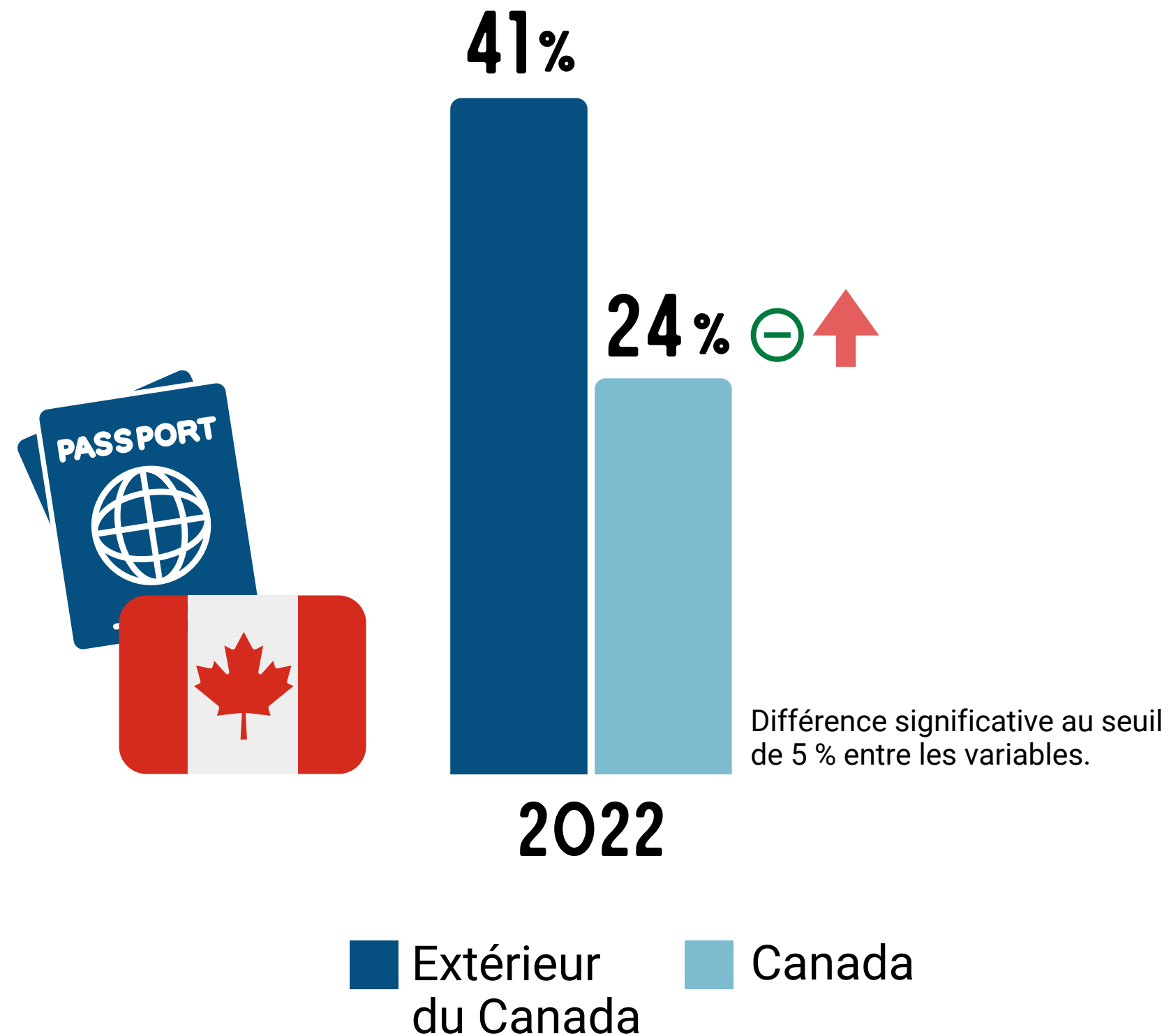
Proportion d'enfants âgés de **moins de 6 ans** :

- la proportion d'enfants vulnérables dans au moins un domaine de développement est significativement plus élevée chez les enfants de moins de 6 ans que chez les enfants de 6 ans et plus.
- augmentation significative entre 2012 et 2022, passant de 25 % à 29 %. ↑
- donnée inférieure au reste du Québec. ⊖

Proportion d'enfants âgés de **6 ans et plus** :

- donnée stable depuis 2012.
- donnée inférieure au reste du Québec. ⊖

# PROPORTION D'ENFANTS VULNÉRABLES DANS AU MOINS UN DOMAINE



## Selon le lieu de naissance

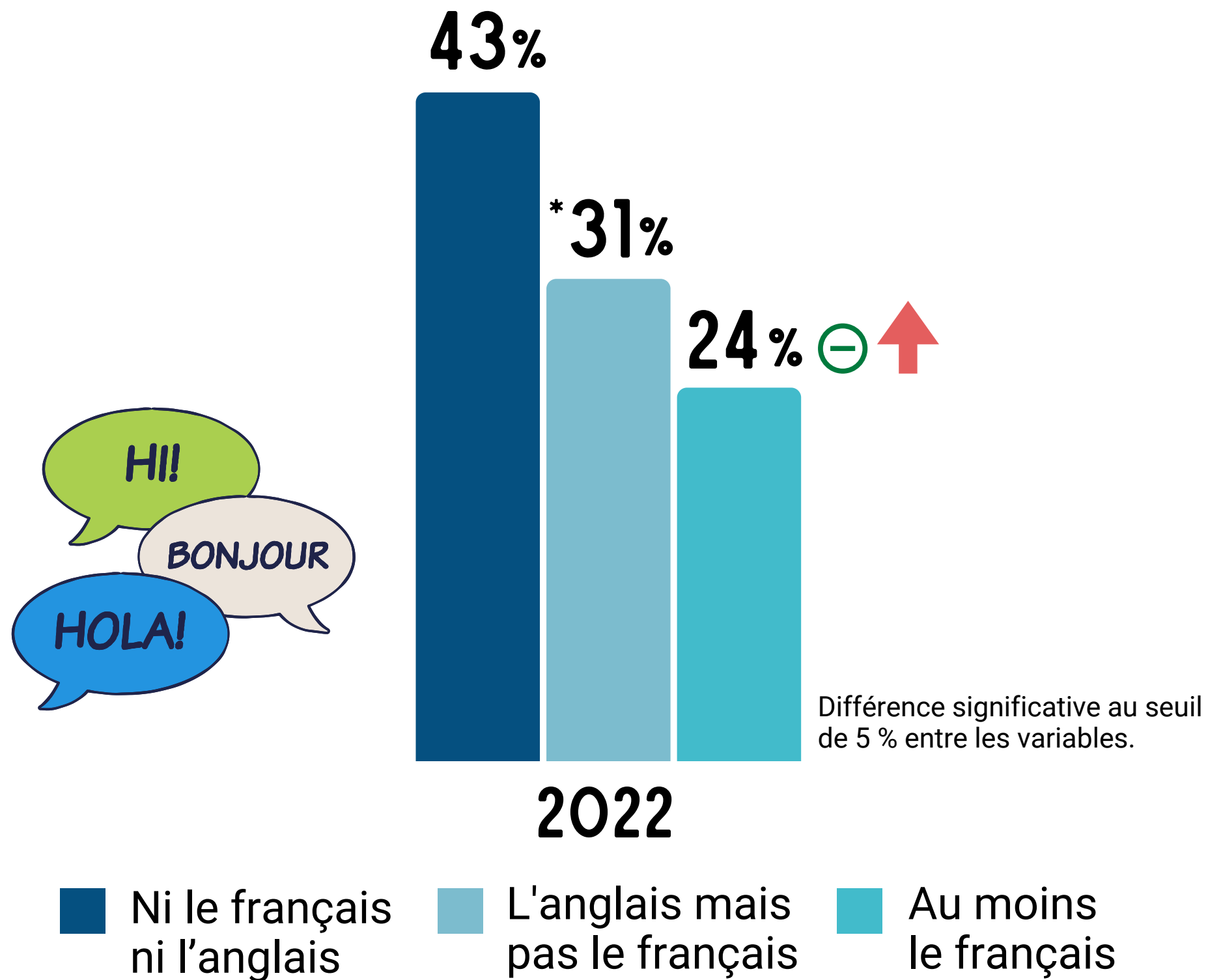
Proportion d'enfants nés à l'**extérieur du Canada** :

- en proportion, les enfants de maternelle 5 ans nés à l'extérieur du Canada sont plus nombreux à être vulnérables dans au moins un domaine de développement que ceux nés au Canada.
- donnée stable depuis 2012.

Proportion d'enfants nés au **Canada** :

- augmentation significative entre 2012 et 2022, passant de 22 % à 24 %. ↑
- donnée inférieure à la province. ⊖

# PROPORTION D'ENFANTS VULNÉRABLES DANS AU MOINS UN DOMAINE



\* : coefficient de variation supérieur à 15 % et inférieur ou égal à 25 %, donnée à interpréter avec prudence

## Selon la langue maternelle

Proportion d'enfants **allophones** :

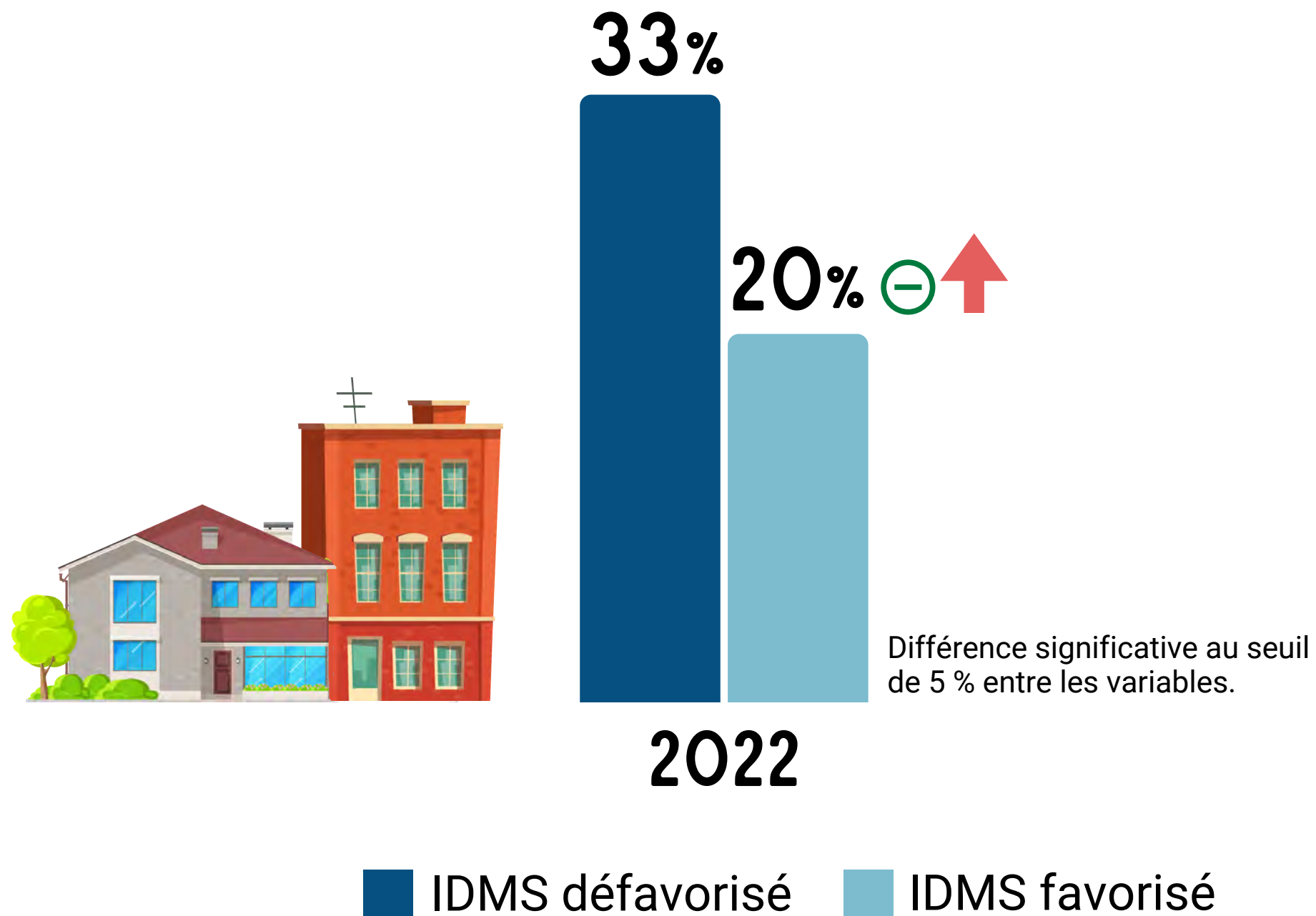
- les enfants de maternelle 5 ans ayant une langue maternelle autre que le français ou l'anglais comme langue maternelle sont vulnérables dans une plus grande proportion que ceux ayant le français comme langue maternelle.
- donnée stable depuis 2012.

Proportion d'enfants ayant au moins le **français** comme langue maternelle :

- augmentation significative entre 2012 et 2022 passant de 22 % à 24 %.
- donnée inférieure à la province.



# PROPORTION D'ENFANTS VULNÉRABLES DANS AU MOINS UN DOMAINE



## Selon l'indice de défavorisation matérielle et sociale (IDMS)

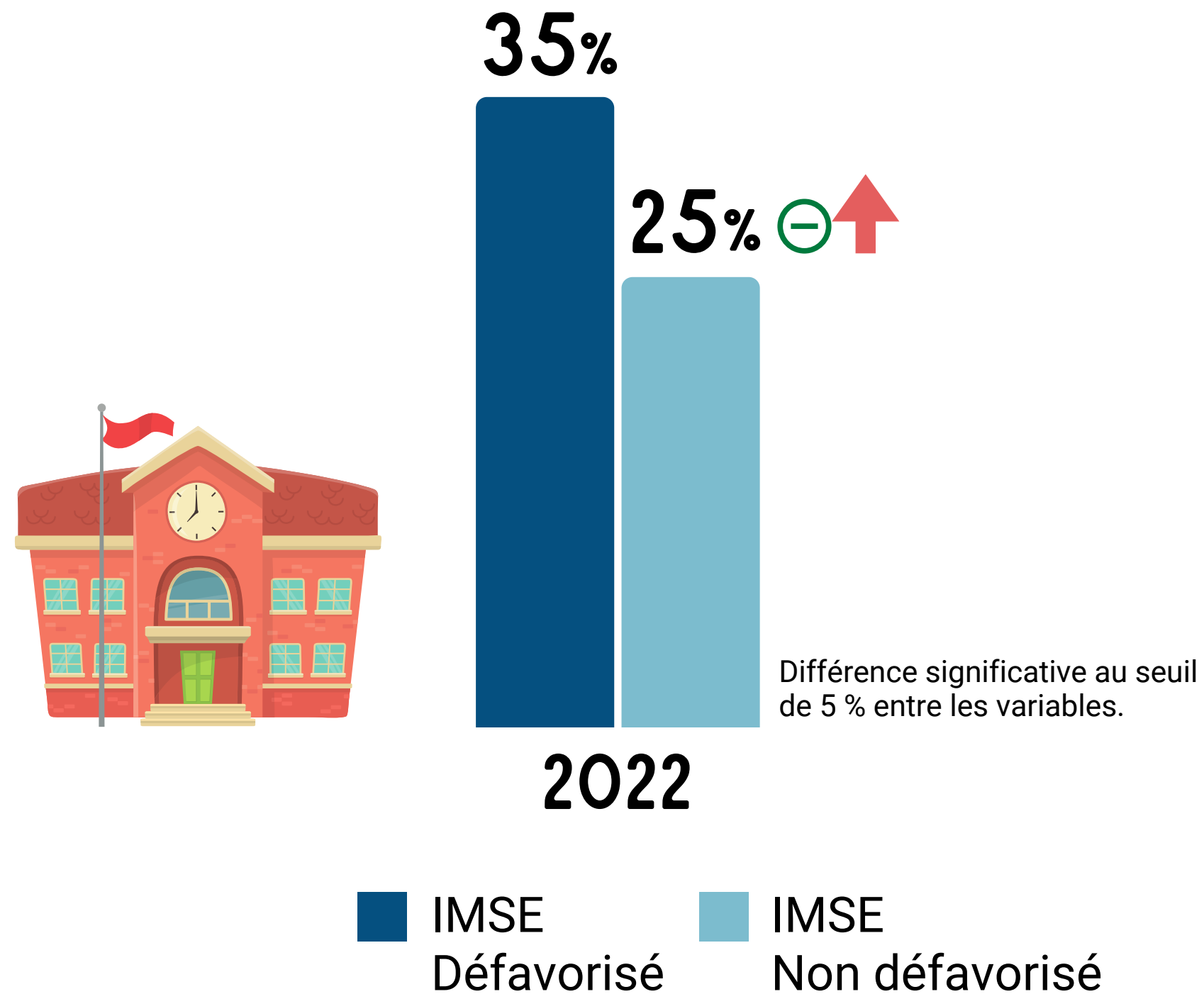
Proportion d'enfants qui habitent dans un **secteur défavorisé** :

- les enfants de maternelle 5 ans qui habitent dans un quartier défavorisé matériellement et socialement sont vulnérables dans une plus grande proportion que ceux habitant dans un quartier favorisé.
- donnée stable depuis 2012.

Proportion d'enfants qui résident dans un **secteur favorisé** :

- augmentation significative entre 2012 et 2022, passant de 17 % à 20 %. ↑
- donnée inférieure à la province. ⊖

# PROPORTION D'ENFANTS VULNÉRABLES DANS AU MOINS UN DOMAINE



## Selon l'indice de milieu socioéconomique de l'école (IMSE)

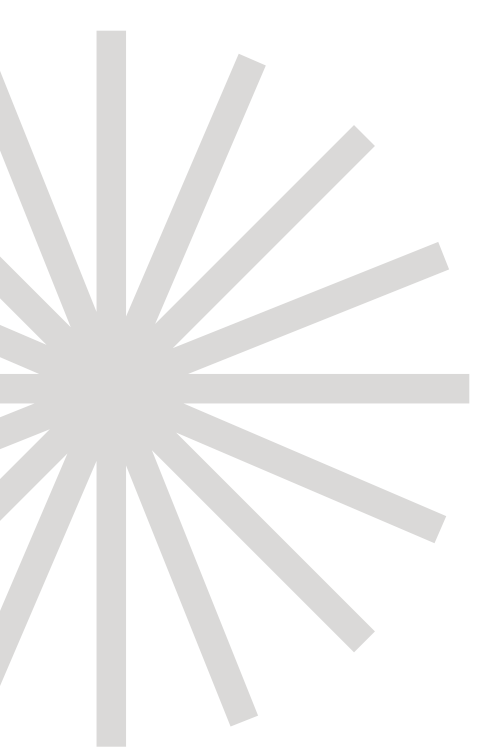
Proportion d'enfants qui fréquentent des **écoles dites défavorisées** (déciles 8 à 10 de l'IMSE) :

- les enfants de maternelle 5 ans qui fréquentent une école dite défavorisée sont proportionnellement plus nombreux que ceux fréquentant une école non défavorisée à présenter une vulnérabilité dans au moins un domaine de développement.
- donnée stable depuis 2012.

Proportion d'enfants qui fréquentent des **écoles non défavorisées** (déciles 1 à 7 de l'IMSE) :

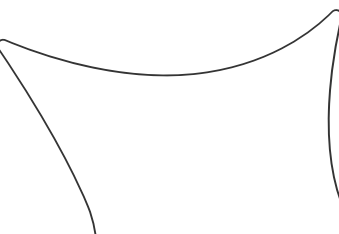
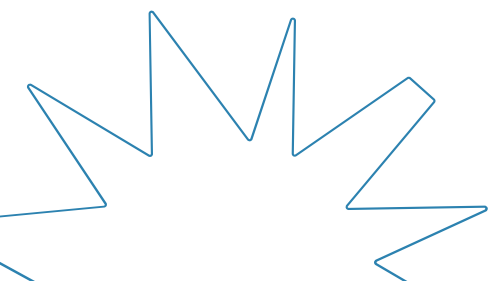
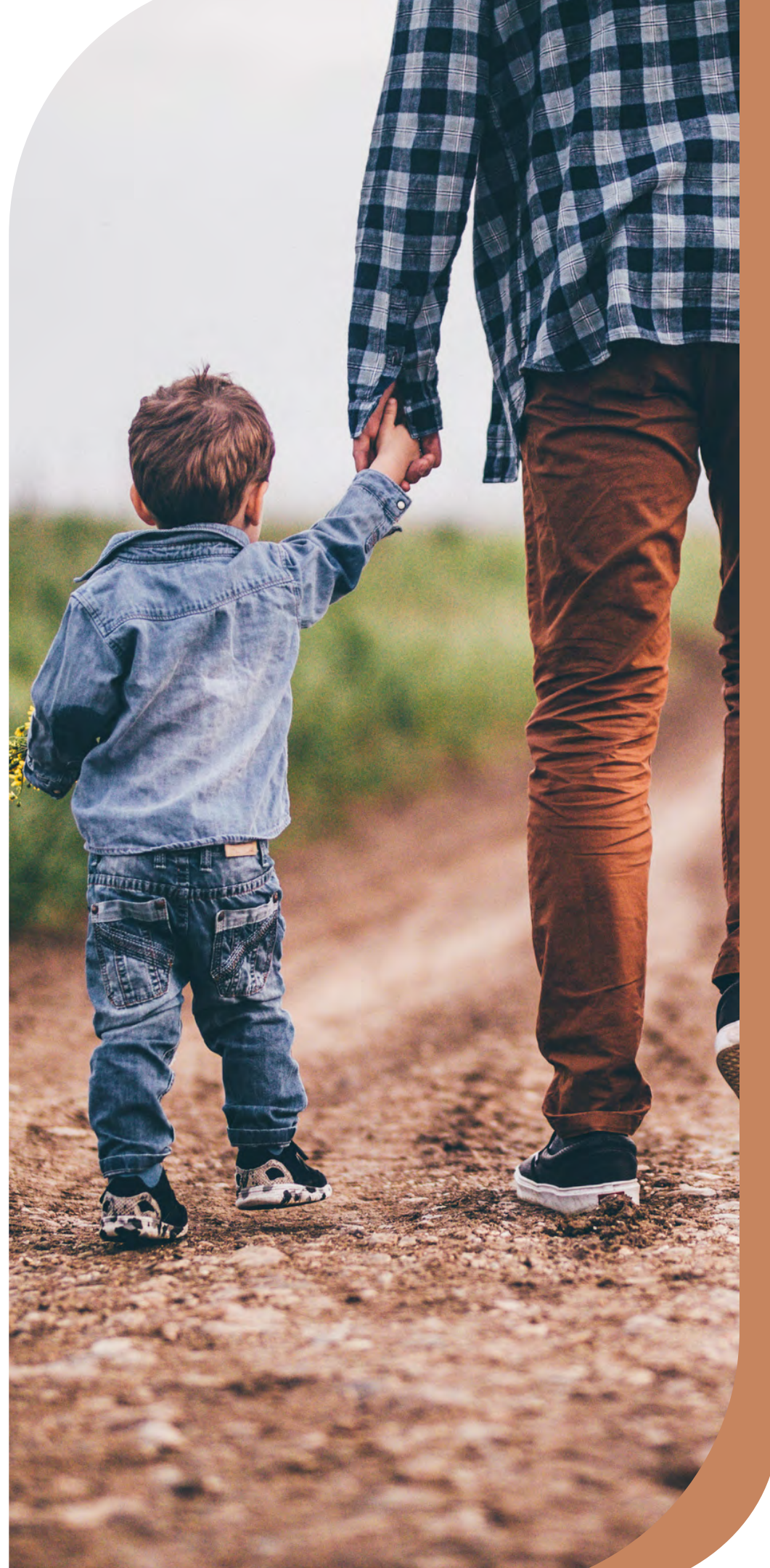
- augmentation significative entre 2012 et 2022, passant de 21 % à 25 %. ↑
- donnée inférieure à la province. ⊖





# RÉSULTATS 2022

## PAR TERRIOIRE DE CLSC

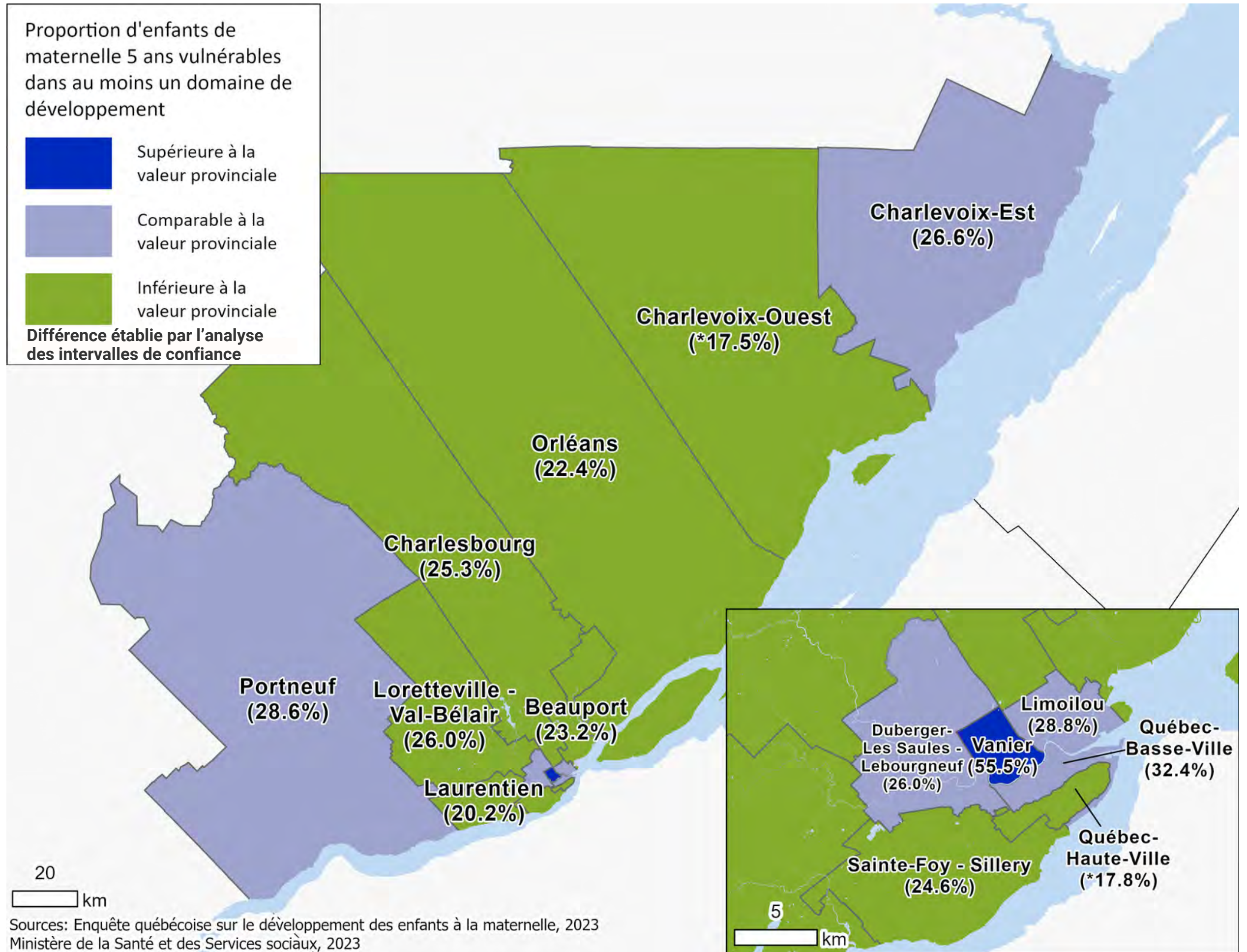




# PROPORTION D'ENFANTS VULNÉRABLES

## DANS AU MOINS UN DOMAINE DE DÉVELOPPEMENT, 2022

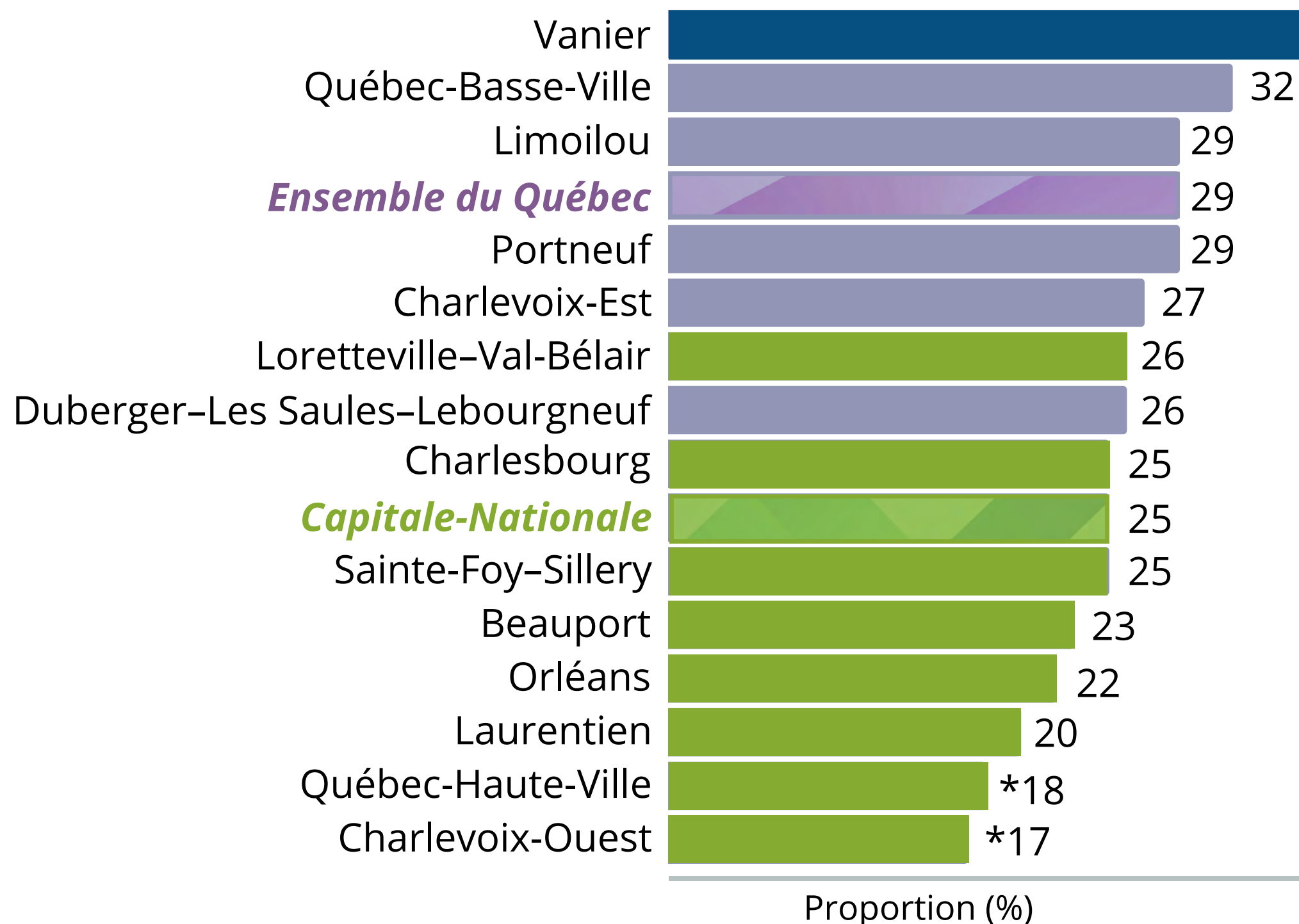
Territoire de CLSC de la Capitale-Nationale





# PROPORTION D'ENFANTS VULNÉRABLES

## DANS AU MOINS UN DOMAINE DE DÉVELOPPEMENT, 2022



- Un peu plus de la moitié des enfants de la maternelle 5 ans de Vanier sont vulnérables dans au moins un domaine de développement.
- Proportion supérieure à celle de la province.

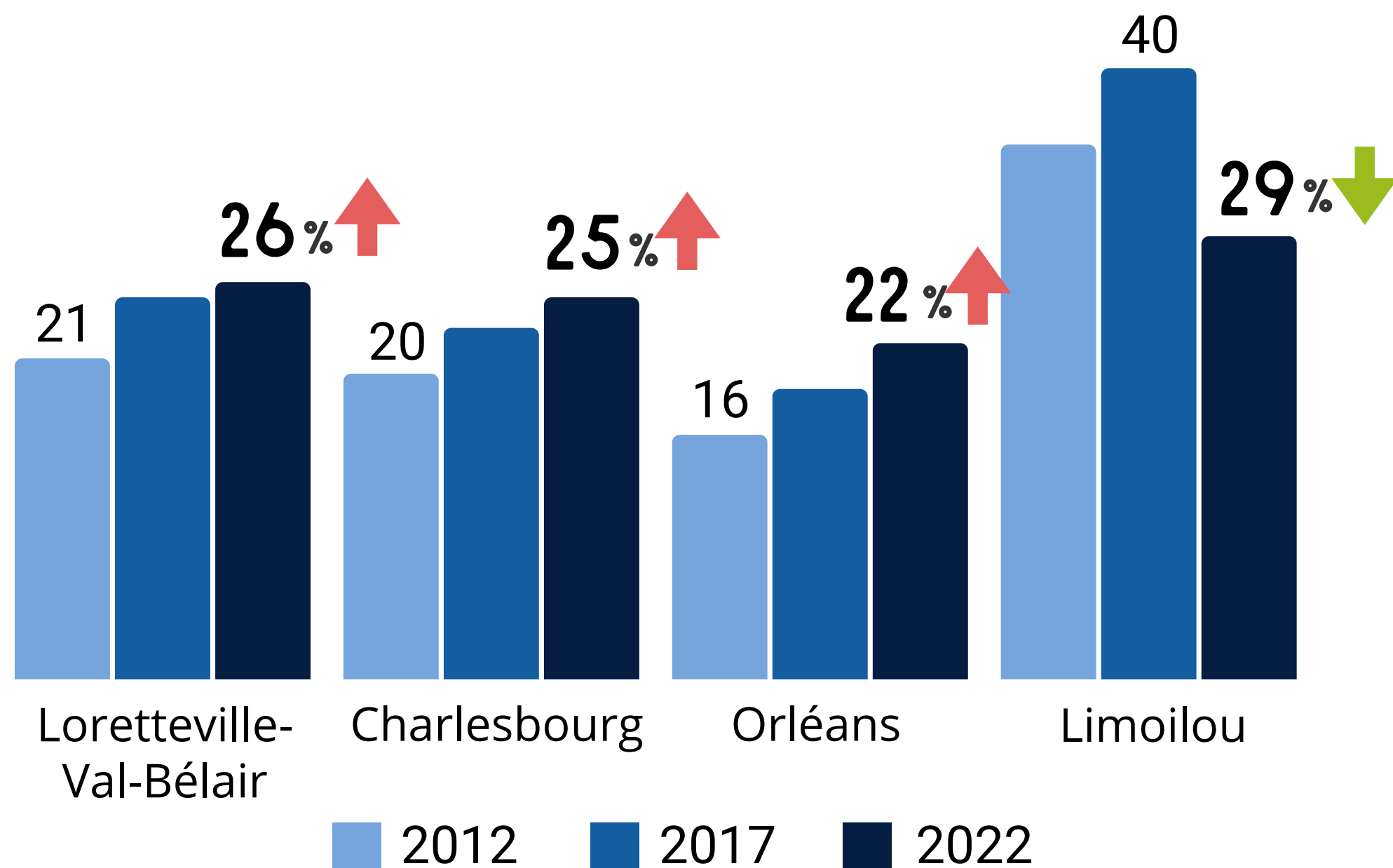
Différence significative par rapport à la province selon l'analyse des intervalles de confiance

■ Inférieur    ■ Comparable    ■ Supérieur



# ÉVOLUTION DE LA VULNÉRABILITÉ

## CHANGEMENT SIGNIFICATIF AVEC LES DONNÉES 2022



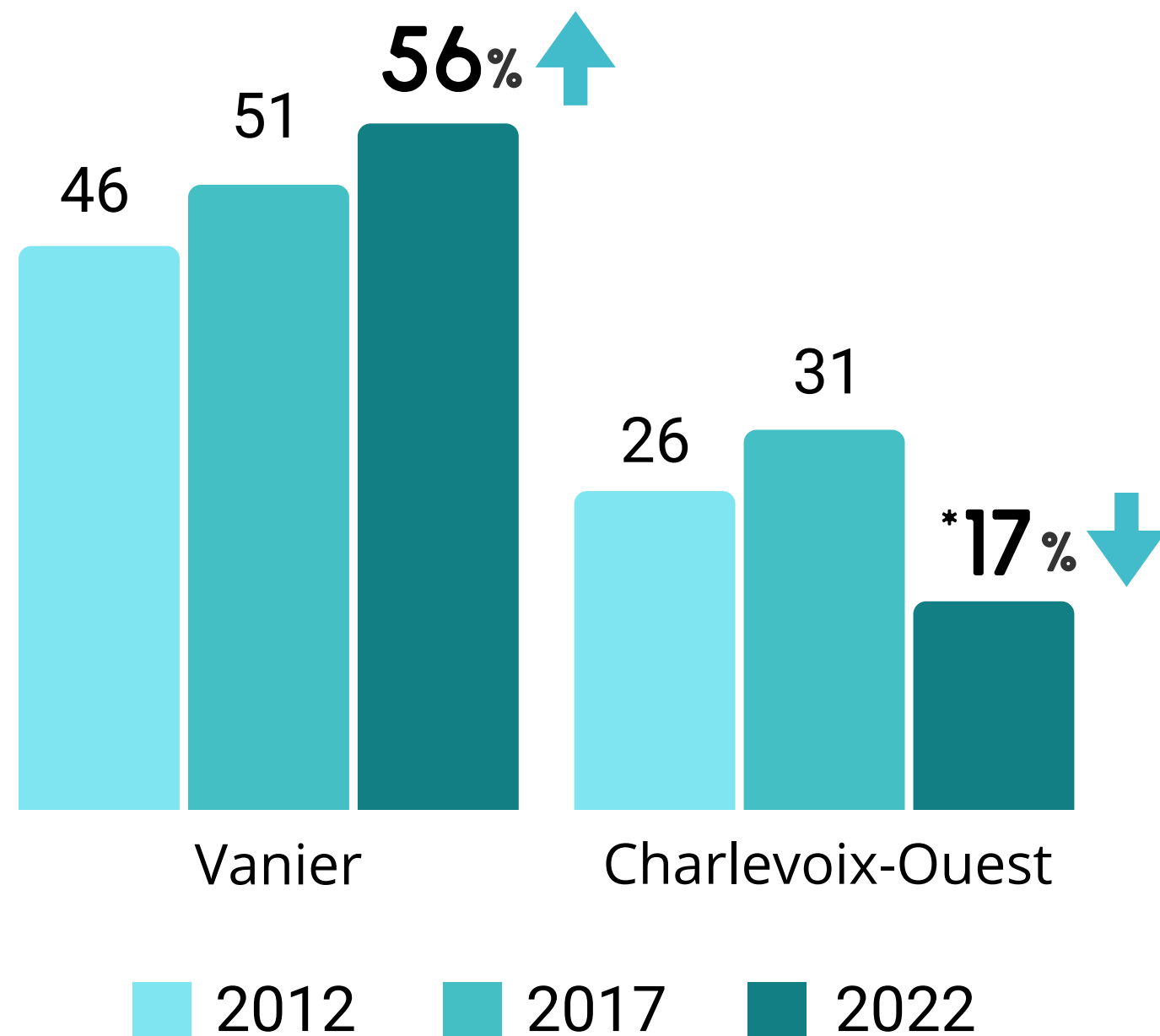
Territoires de CLSC ayant un changement significatif par rapport à 2022 :

- Loretteville-Val-Bélair, Charlesbourg et Orléans : augmentation significative **entre 2012 et 2022.**
- Limoilou : diminution significative **entre 2017 et 2022.**



# ÉVOLUTION DE LA VULNÉRABILITÉ

## TENDANCE AU CHANGEMENT AVEC LES DONNÉES 2022

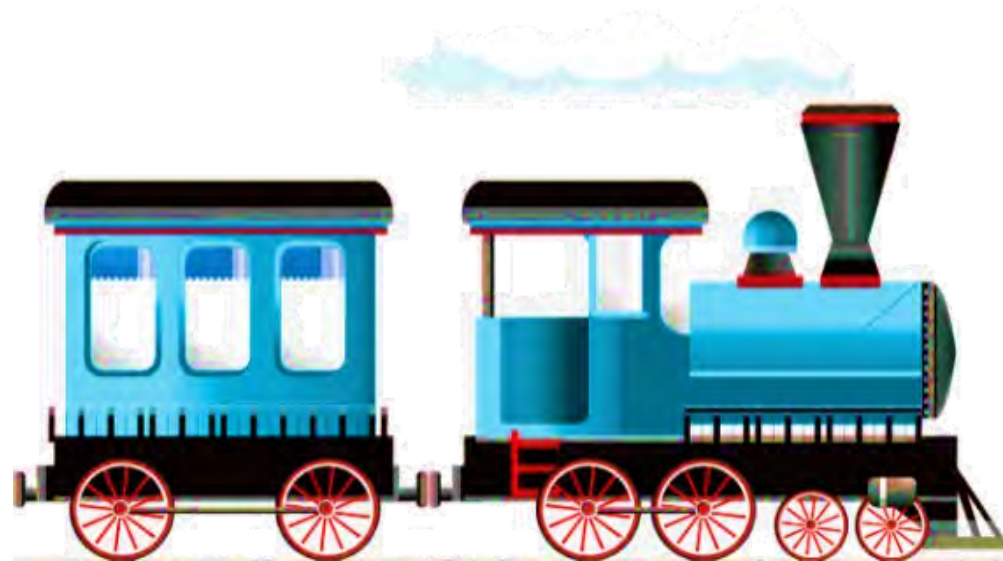


L'enquête ne permet pas de détecter de différence significative mais une tendance est observable pour deux territoires :

- **Vanier** : tendance à l'augmentation depuis 2012
- **Charlevoix-Ouest** : tendance à la diminution par rapport à 2017

# DANS LA RÉGION, QUI SONT LES PASSAGERS DANS LE PETIT TRAIN À VAPEUR ?

- 1 enfant sur 4 de maternelle 5 ans (environ 1 820 enfants)
- Des enfants de tous les milieux, de tous les âges et de toutes diversités ethnoculturelles, mais avec une proportion plus élevée :
  - de garçons
  - d'enfants les plus jeunes de la classe
  - d'enfants nés à l'extérieur du Canada
  - d'enfants allophones
  - d'enfants qui vivent dans un secteur défavorisé
  - d'enfants qui fréquentent une école dite défavorisée





# 03 Conclusion

Rôle de la santé  
publique et actions  
prévues







# RÔLE DE LA SANTÉ PUBLIQUE



- **Analyser et rendre disponibles** à la population les résultats de l'enquête.
- **Diffuser et mettre à profit** les résultats de l'enquête.



Les actions visant le transfert de connaissances vers les partenaires régionaux et locaux favorisent la mobilisation des acteurs et la mise en place d'interventions concertées en petite enfance.



# LES ACTIONS PRÉVUES



**Tournée locale** : rencontre personnalisée de présentation et de mise à profit des résultats locaux.

- Pour chaque secteur de la Capitale-Nationale (découpage CLSC);
- Pour chaque centre de services et commission scolaire;
- Pour d'autres groupes intéressés et impliqués en petite enfance (p.ex. : employé(e)s de la ville de Québec, communauté de pratique en allaitement);
- Réunit les acteurs de différents milieux (organismes communautaires, milieux de garde, école, bibliothèques, municipalité, etc.).

# MERCI!



Questions ?

