

Résultats EQDEM* 2022

Capitale-Nationale

*Enquête québécoise sur le développement des enfants à la maternelle



L'EQDEM est une enquête populationnelle qui a pour objectif de dresser un portrait de l'état de développement des enfants de maternelle 5 ans et à suivre son évolution. Cinq domaines de développement sont mesurés avec l'Instrument de mesure du développement de la petite enfance (IMDPE - information additionnelle au verso). Les données présentent la proportion d'enfants vulnérables dans chacun des domaines de développement et dans au moins un domaine.

Vulnérabilité



Environ 1 enfant sur 4

qui a fréquenté la maternelle 5 ans en 2021-2022 dans la Capitale-Nationale est considéré comme vulnérable dans au moins un domaine de développement.

Comparaison



En comparaison avec l'édition 2012¹, la proportion a significativement augmentée, passant de 23 % à **25%**.

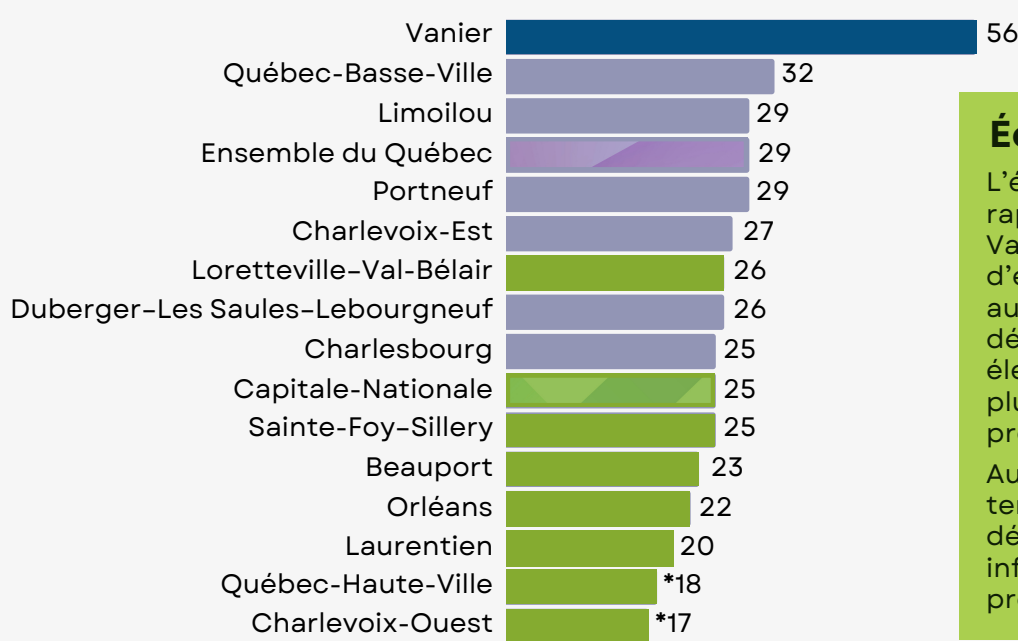


En comparaison avec le reste du Québec, la proportion est significativement inférieure (25 % c. 29 %).

1. Toutefois, en comparaison avec l'édition 2017, cette donnée est demeurée stable. Il est à noter que la très grande majorité des indicateurs de l'enquête sont demeurés stables entre 2017 et 2022.

Enfants vulnérables selon l'IMDPE

Ce sont des enfants qui sont relativement plus vulnérables sur le plan du développement que les autres enfants de leur âge. Ils sont plus susceptibles de manifester des difficultés d'ordre scolaire, moteur, émotionnel ou social, mais ils ne présenteront pas nécessairement des difficultés tout au long de leur parcours scolaire. En effet, en étant bien accompagnés, environ la moitié des enfants dits vulnérables auront un rendement scolaire positif (2).



Valeur comparée à la province selon l'observation des intervalles de confiance

■ plus élevée ■ comparable ■ plus faible

* Coefficient de variation supérieur à 15 % et inférieur ou égal à 25 %. La valeur de la proportion doit donc être interprétée avec prudence.

Écarts territoriaux

L'écart le plus important se rapporte au territoire de Vanier où la proportion d'enfants vulnérables dans au moins un domaine de développement est la plus élevée de la région et est plus élevée que celle de la province.

Autre constat, la moitié des territoires de la région se démarque avec une valeur inférieure à celle de la province.

Inégalités sociales de santé

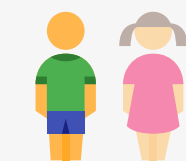
La vulnérabilité, dans au moins un domaine de développement, peut être mise en relation avec certaines caractéristiques personnelles et socioéconomiques de l'enfant et exprimer ainsi des inégalités.

Vulnérabilité selon :



L'indice de défavorisation matérielle et sociale

Les enfants qui résident dans un secteur favorisé (20 %) sont proportionnellement moins nombreux à être vulnérables dans au moins un domaine de développement que ceux qui vivent dans un secteur défavorisé (33 %).



Sexe

Les garçons (31 %) sont proportionnellement plus nombreux que les filles (19 %) à être vulnérables dans au moins un domaine de développement.



Lieu de naissance

Les enfants nés à l'extérieur du Canada (41 %) sont proportionnellement plus susceptibles d'être vulnérables dans au moins un domaine que ceux nés au Canada (24 %).



Langue maternelle

Les enfants allophones sont vulnérables dans une plus grande proportion (43 %) que les enfants ayant au moins le français (24 %) ou l'anglais (31 %) comme langue maternelle.

(2) Étude longitudinale du développement des enfants du Québec (ÉLDEQ 1998-2010).

LES 5 DOMAINES DE DÉVELOPPEMENT

Enquête québécoise sur le développement des enfants à la maternelle

L'EQDEM utilise l'Instrument de mesure du développement de la petite enfance (IMDPE) pour mesurer le développement des enfants qui fréquentent la maternelle cinq ans. Il s'agit d'un questionnaire composé d'une centaine de questions factuelles faisant référence à des comportements observables par les enseignantes et les enseignants de maternelle. L'IMDPE mesure la capacité des enfants de la maternelle de répondre à certaines attentes développementales propres à leur âge dans cinq domaines généraux.

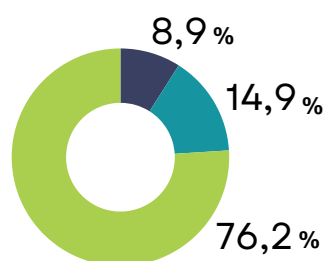
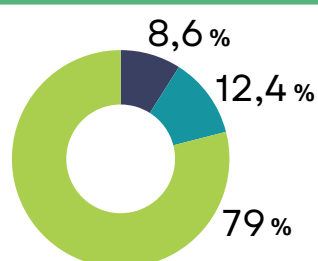
Enfants de maternelle 5 ans vulnérables ou risquant de l'être pour chacun des cinq domaines de développement

■ Enfants vulnérables ■ Enfants à risque ■ Enfants ni vulnérables ni à risque



SANTÉ PHYSIQUE ET BIEN-ÊTRE

- Développement physique général
- Motricité globale et fine
- Alimentation et habillement adéquat
- Propreté, ponctualité et état d'éveil



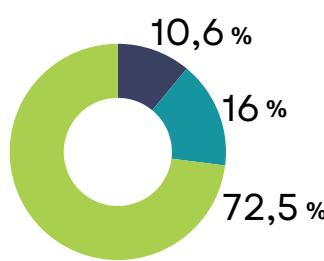
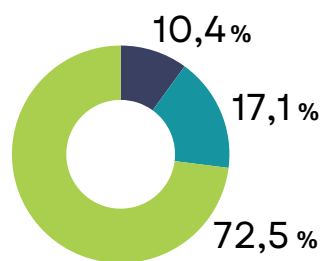
COMPÉTENCES SOCIALES

- Habiletés sociales globales
- Confiance en soi
- Sens des responsabilités et respect
- Habitudes de travail
- Disposition à expérimenter



MATURITÉ AFFECTIVE

- Comportement prosocial, entraide
- Craintes et anxiété
- Comportement agressif
- Expression des émotions
- Hyperactivité et inattention



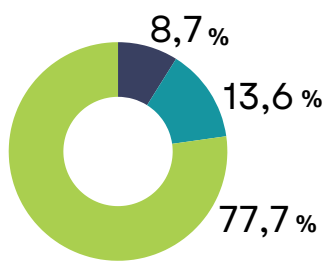
DÉVELOPPEMENT COGNITIF ET LANGAGIER

- Intérêt et habiletés en lecture, écriture et en mathématique
- Utilisation adéquate du langage



HABILETÉS DE COMMUNICATION ET CONNAISSANCES GÉNÉRALES

- Capacité à communiquer de façon à être compris
- Capacité à comprendre les autres
- Articulation claires
- Connaissances générales



Suite au questionnaire rempli par l'enseignant(e), tous les enfants obtiennent un score moyen pour chacun des domaines de développement. Les enfants dont le score est égal ou inférieur au 10e centile (10 % inférieure) de la distribution des scores de l'ensemble des enfants de maternelle 5 ans du Québec sont considérés comme vulnérables. Les enfants considérés à risque d'être vulnérable ont obtenu un score qui se situe entre le 10e et le 25e centile (entre 10 % et 25 %).

Il importe de mettre en place des interventions universelles pour rejoindre un plus grand nombre de familles. En plus de l'EQDEM, d'autres sources de données en petite enfance peuvent être considérées pour la planification des interventions destinées aux enfants et aux familles qui ont de plus grands besoins.

Références

Enquête québécoise sur le développement des enfants à la maternelle, 2022, Institut de la statistique du Québec.

Production

Service surveillance/vigie de l'Équipe planification, évaluation, surveillance/vigie, administration (PESA), Direction de santé publique - Centre intégré universitaire de santé et de services sociaux de la Capitale-Nationale